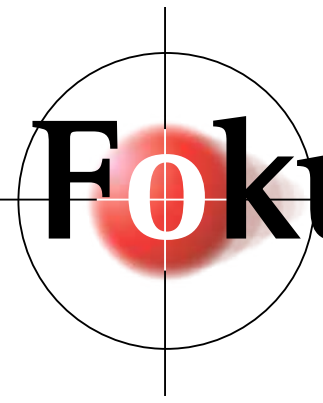




# Tübingen im Fokus

Tübinger Zeitung



17. Jahrgang • 14. Woche • 6. April 2023 • aktuell • unabhängig • erscheint alle 2 Wochen



*Frohe Ostern*

Foto: pixelio.de

**TESTEN SIE 2 WOCHEN KOSTENLOS!**  
Sensation aus Deutschland

 <p><b>Das nahezu unsichtbare Basismodell</b></p> <ul style="list-style-type: none"> <li>gutes Sprachverstehen</li> <li>kleine und diskrete Bauform</li> <li>maßgefertigt für Ihre Ohren</li> </ul> <p>Hören in seiner kleinsten Form! 1 Hörgerät ab <b>10,-€*</b></p>	 <p><b>Das nahezu unsichtbare Hörgerät SIGNIA SILK</b></p> <ul style="list-style-type: none"> <li>High-Tech für natürlichen Klang und gutes Sprachverstehen</li> <li>3 Jahre Garantie</li> <li>Hörgeräte auch über App steuerbar</li> <li>Sofort einsetzbar</li> </ul> <p>Die fast unsichtbare Hörlösung! 1 Hörgerät ab <b>99,-€*</b></p>	 <p><b>Nie wieder Batterien wechseln mit DX Moxi Move R3</b></p> <ul style="list-style-type: none"> <li>Nie wieder Batterien wechseln</li> <li>High-Tech für natürlichen Klang und gutes Sprachverstehen</li> <li>3 Jahre Garantie / 5 Jahre auf den Akku</li> <li>Über App steuerbar, Bluetooth fähig</li> <li>Telefonieren, Musik hören, TV schauen direkt über die Hörgeräte</li> </ul> <p>Akku statt Batterien! 1 Hörgerät inkl. Ladestation für <b>499,-€*</b></p>
---	--	---



Es ist Ihr **GEHIRN** das hört.  
-Nicht Ihre Ohren.

1. Unser Gehirn verlernt mit der Zeit bestimmte „Töne“.
2. Die Funktionen der zentralen Hörverarbeitung lassen sich mit unserem wissenschaftlich fundierten, bewährten Hörtraining trainieren.
3. Dadurch fällt Ihnen das „wieder“ erlernen von Tönen leichter!

*Ihre Hörleistung verbessert sich und das Tragen von Hörgeräten fällt Ihnen deutlich leichter!*

**GUTES HÖREN IST UNSERE LEIDENSCHAFT!**  
Wir das Team von Pavel Hörgeräte, freuen uns Sie bei uns persönlich und individuell zu beraten.



70178 Stuttgart Marienstraße 5 ☎ 0711 / 975733222  
70771 Leinfelden-Echterdingen Hauptstraße 86 ☎ 0711 / 50098171  
72076 Tübingen Vogelbeerweg 4 ☎ 07071 / 6890733

1). Nur in Verbindung mit einer ohrärztlichen Verordnung. Bei privater Versorgung 818,-€ pro Hörgerät. 2). Nur in Verbindung mit einer ohrärztlichen Verordnung. Bei privater Versorgung 849,-€ pro Hörgerät. 3). Nur in Verbindung mit einer ohrärztlichen Verordnung. Bei privater Versorgung 1.250,-€ pro Hörgerät inkl. Ladestation.

## Was bewegen in Tübingen

Sie möchten sich engagieren? Hier können Sie mitgestalten und Ihre Kenntnisse und Kompetenzen weitergeben:

### Kranke Kinder in der Schule e.V.

#### Wir sind

der Verein Kranke Kinder in der Schule e.V. und unterstützen Schulkinder. Unter anderem durch das Projekt „Mit Tieren Kindern helfen“ – ein Freizeitprojekt für psychisch hoch belastete Grundschul Kinder. Wir kooperieren dabei sehr eng mit den jeweils beteiligten Schulen. In Vierergruppen erleben die Kinder einmal in der Woche eine unbeschwerter Zeit mit Tieren in der Rammert-Eselei in Weilheim.

#### Wir suchen

für unser Projekt „Mit Tieren Kindern helfen“ ehrenamtliche Helfer\_innen mit Führerschein und Auto. Sie holen eine vierköpfige Schulkindergruppe ab und bringen sie nach Weilheim in die Rammert-Eselei.

#### Wir bieten

Ihnen eine Einarbeitung, gute Einbindung in ein nettes Team und eine angenehme Besprechungskultur. Außerdem zahlen wir eine Aufwandsentschädigung in Höhe von 10 Euro pro Fahrt. Fahrer, Autos und Kinder sind über die Schulen versichert.

#### Unsere Kontaktdaten

Kranke Kinder in der Schule e.V.  
Kontaktperson: Edith Ramminger  
Geissweg 3, 72076 Tübingen  
Telefon 07071 2986518  
E-Mail: [info@eselsbruecke.org](mailto:info@eselsbruecke.org)  
[www.eselsbruecke.org](http://www.eselsbruecke.org)

#### Weitere Möglichkeiten

[www.bueroaktiv-tuebingen.de/](http://www.bueroaktiv-tuebingen.de/)  
freiwilligenboerse

#### Sie möchten Ihren Verein hier präsentieren?

Weitere Infos und Beratung:  
BüroAktiv e.V., Telefon 07071 21315  
[www.bueroaktiv-tuebingen.de](http://www.bueroaktiv-tuebingen.de)



\*

## Beilagenhinweis

Teilausgabe:



## Bauarbeiten Steinlachbrücke – Gehweg am Blauen Turm wird gesperrt

Die Bauarbeiten rund um die Steinlachbrücke gehen in die nächste Phase: Ab Dienstag, 4. April 2023, ist der Gehweg vor dem Blauen Turm gesperrt. Er wird um eine Radspur ergänzt, die zur Radbrücke Mitte führt. Fußgänger\_innen werden auf die andere Straßenseite am Hotel Ibis vorbeigeführt. Der direkte Zugang zum Blauen Turm ist während der Bauarbeiten weiterhin möglich.

Der Straßenverkehr von der B 28 kann künftig wieder über die Blaue Brücke fahren und über einen Spur-

wechsel in die Bismarckstraße einfahren. In Gegenrichtung ist weiterhin keine Ausfahrt von der Bismarckstraße möglich.

Derzeit wird die neue Bushaltestelle in der Poststraße fertiggestellt. Von Ende April bis Ende Mai ist die Zu- und Abfahrt zur Bismarckstraße von der Friedrichstraße aus voll gesperrt, da die Straße in diesem Zeitraum neu asphaltiert wird. Die neue Steinlachbrücke wird voraussichtlich Ende Mai eröffnet.

[www.tuebingen.de/neubau-steinlachbruecke](http://www.tuebingen.de/neubau-steinlachbruecke)

## Parkhaus Lorettoplatz schließt Ende Juni für die Öffentlichkeit – und mit ihm der letzte Park-O-Mat in Tübingen

### Loretto Klinik wird Alleinmieterin des konventionellen Teils

Automatisierter Parkierungsvorgang – so heißt fachsprachlich korrekt der Vorgang, den man noch bis Ende Juni im Parkhaus Lorettoplatz erleben kann. Danach schließt das Kapitel der automatischen Parkhäuser in Tübingen. Nachdem das Parkhaus Französisches Viertel – als eines von nur zwei Parkhäusern mit automatisiertem Teil – bereits 2020 geschlossen wurde, folgt nun das Parkhaus in der Katharinenstraße. Die Stadtwerke Tübingen (swt) legen den automatischen Teil komplett still. Die Loretto Klinik wird ab Juli alleinige Mieterin sämtlicher Parkplätze des konventionellen Parkhausteils. Aus der öffentlichen Nutzung wird eine private.

Insbesondere der störungs- und reparaturanfällige automatisierte Parkhausteil hat mittlerweile nach 20 Jahren Betrieb sein technisches Lebensende erreicht. Enorm hohe Instandhaltungs- und Wartungskosten hatten bereits 2020 zur Entscheidung geführt, das

Parkhaus Französisches Viertel für die Öffentlichkeit zu schließen. Ende Juni beenden die swt nun auch das automatische Parken im zweiten Tübinger Parkhaus dieser Art.

Der noch funktionstüchtige konventionelle Parkhausteil mit 34 Stellplätzen wird ab Juli von der Loretto Klinik angemietet. Die Parkplätze stehen dann nicht mehr frei der Öffentlichkeit zur Verfügung, sondern nur noch zur exklusiven Nutzung durch die Loretto Klinik. Die swt führen ab Juli zunächst noch den technischen Betrieb für die neue Mieterin fort.

Allen Dauerparker-Kunden im konventionellen Parkhausteil hatten die Stadtwerke Tübingen bereits vor einigen Wochen ein Ersatzangebot im Parkhaus Metropol unterbreitet. Neue Dauerstellplätze unweit des Lorettoviertels könnten sich perspektivisch in der geplanten Tiefgarage am Hechinger Eck ergeben.

## Jetzt anmelden zum dritten Tübinger Azubi-Speed-Dating

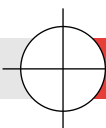
Schülerinnen und Schüler, die einen Ausbildungsplatz suchen, können beim Tübinger Azubi-Speed-Dating auf unkomplizierte Weise in Kontakt mit 40 Unternehmen aus der Region treten und in zehnmütigen Kurzgesprächen deren Ausbildungsangebote kennenlernen. Dabei können sie einen ersten persönlichen Eindruck von sich hinterlassen, ohne vorab Zeugnisse oder Bewerbungsmappen einzureichen. Die Veranstaltung findet statt am Mittwoch, 26. April, ab 8.30 Uhr, im Sparkassen Carré, Mühlbachackerstraße 2.

Vorgestellt werden Ausbildungs-, Praktikums- und duale Studienplätze in unterschiedlichen Branchen und Unternehmensgrößen: von Handwerk und Industrie über Gesundheits- und Pflegeberufe und kaufmännische Ausbildungen bis hin zu Hotellerie und Verwaltung. Das Azubi-Speed-Dating richtet sich an die Abschlussjahrgänge 2023, 2024 und 2025 von beruflichen Schulen, Gemeinschaftsschulen, Gymnasien und freien Schulträgern. Schülerinnen und Schüler

können sich bis 19. April unter [www.azubi-speed.de/tuebingen-2023](http://www.azubi-speed.de/tuebingen-2023) für bis zu vier Kurzgespräche anmelden. Veranstalter ist die WIT Wirtschaftsförderungsgesellschaft Tübingen mbH.

„Der Fachkräftemangel ist auch für die hiesige Wirtschaft eine der großen Herausforderungen für die Zukunft. Umso wichtiger ist es, die Fachkräfte von morgen im eigenen Unternehmen auszubilden. Mit dem Azubi-Speed-Dating bieten wir im dritten Jahr in Folge eine Plattform an, über die Jugendliche und Unternehmen im direkten Kontakt miteinander ausloten können, ob sie diesen Weg gemeinsam gehen möchten. Dabei freut es uns sehr, dass unser Angebot mit jedem Jahr besser angenommen wird“, sagt WIT-Geschäftsführer Thorsten Flink.

Das Azubi-Speed-Dating wird mit Mitteln des Ministeriums für Wirtschaft, Arbeit und Tourismus Baden-Württemberg gefördert und von der Kreissparkasse Tübingen unterstützt.



## Saisonstart im Hölderlinturmgarten

Am Osterwochenende beginnt im Garten des Hölderlinturms die Außensaison. Der Lesegarten-Bereich, der im vergangenen Herbst eingeweiht wurde, ist ab Karsamstag, 8. April 2023, wieder zugänglich.



Die Lese-Ecke im Hölderlinturm-Garten. Bild: Museum Hölderlinturm

Dort gibt es ein offenes Bücherregal, in dem ausgewählte Bücher von und über Hölderlin zusammengestellt sind. Im Schatten des alten Quitzenbaums kann man sich auf Liege- und Gartenstühlen in Hölderlin-Literatur vertiefen und den Museumsbesuch ausklingen lassen.

Außerdem können kleine und große Gäste von Karsamstag bis Ostermontag im Garten des

Hölderlinturms nach Ostereiern suchen. Wer eines entdeckt hat, kann es an der Museumskasse gegen eine kleine Überraschung aus dem Museumsshop eintauschen.

Der Lesegarten ist während der Museumsöffnungszeiten des Hölderlinturms zugänglich. Diese sind Donnerstag bis Montag von 11 bis 17 Uhr. Der Eintritt ist frei.

## Haushalt und Deutschlandticket

Der Tübinger Gemeinderat hat den Haushalt für 2023 einstimmig verabschiedet. Er hat ein Gesamtvolumen von 439,1 Millionen Euro.

Größte Investitionen sind die Umgestaltung des Europaplatzes (11,9 Millionen Euro), die Radbrücken West und Ost (9 Millionen Euro), die Sanierung des Kepler-Gymnasiums (5,2 Millionen Euro), der Entwicklungsbereich Stuttgarter Straße/ Französisches Viertel (4,5 Millionen Euro) und das Gesamtprojekt Winkelwiese (4,2 Millionen Euro). Gegenüber dem Verwaltungsvorschlag gab es einige Veränderungen. So haben die Fraktionen unter anderem beschlossen, jeweils eine zusätzliche Stelle für das Ausländeramt, das E-Government, die Kita-Verwaltung, die Personalgewinnung in den Kitas und die Umsetzung des Aktionsplans

Inklusion zu schaffen. Die Schulsozialarbeit und die Jugendarbeit werden ausgebaut. Der Regelzuschuss für das Zimmertheater Tübingen steigt. Die Volkshochschule, der Lernort Berghof und das Beratungsprojekt „Move on“ für Geflüchtete erhalten höhere Zuschüsse. Mehr Geld gibt es zudem für den Wohnungsbau, die Straßensanierung und die Aufwertung von Grünanlagen.

Für das Deutschlandticket zahlt die Stadtverwaltung Zuschüsse: Wer in Tübingen wohnt, erhält es voraussichtlich ab Juli für 34 Euro im Monat. Tübinger KreisBonusCard-Besitzer zahlen 15 Euro im Monat.

## Eisblock-Wette

Was bleibt von einem Eisblock übrig, der drei Wochen in einem Haus steht, das über den gesetzlichen Standard hinaus gedämmt ist?

Ab Dienstag, 11. April, steht ein Modellhaus vor der Turn- und Festhalle Lustnau in der Neuhaldenstraße 12. Es wurde von Stuckateuren der Tübinger Stukateur-Innung gedämmt. In seinem Inneren befindet sich ein 1,2 x 0,8 x 1 Meter großer Eisblock. Rund drei Wochen wird das Modellhaus Wind und Wetter trotzen, bevor es am Sonntag, 7. Mai, im Rahmen der Aussteller- und Beratungsmesse HAUS.ENERGIE.ZUKUNFT geöffnet wird. Wie viel Eis wird am Ende übrig sein?

Alle, die in Tübingen wohnen, arbeiten, studieren oder zur Schule gehen, sind herzlich dazu eingeladen, mitzuraten. Erste Gelegenheit, seine Schätzung abzugeben, bietet das Richtfest am Dienstag, 11. April 2023, 15 Uhr. Teilnahmekarten hängen die ganzen drei Wochen am Häuschen aus. Der Tipp kann auch online abgegeben werden unter [www.tuebingen-macht-blau.de/eisblockwette](http://www.tuebingen-macht-blau.de/eisblockwette). Zu gewinnen gibt es unter anderem eine Saison-Familienkarte fürs Tübinger Freibad, Tübinger Gutscheine und Energiesparpakete. Mit der Eisblock-Wette macht sich die Universitätsstadt Tübingen für die energetische Sanierung von Gebäuden stark. Denn eine gute Dämmung ist das Herzstück jedes energieeffizienten Gebäudes. Der Wandaufbau senkt nachhaltig den Energiebedarf des Eigenheims und trägt so langfristig zum Klimaschutz bei.

[www.tuebingen-macht-blau.de/eisblockwette](http://www.tuebingen-macht-blau.de/eisblockwette)

## Ostern offen?

Von Karfreitag, 7. April, bis Ostermontag, 10. April 2023, bleiben die städtischen Ämter und Dienststellen geschlossen. Abweichende Regelungen gibt es für die Stadtbücherei, das Stadtmuseum und den Hölderlinturm, das Hesse-Kabinett und den Wochenmarkt.

Die ausführlichen Öffnungszeiten stehen unter [www.tuebingen.de/feiertagsregelung](http://www.tuebingen.de/feiertagsregelung)

### Verantwortlich für diese Seite

Universitätsstadt Tübingen  
 Stabsstelle Presse- und Öffentlichkeitsarbeit  
 E-Mail [presse@tuebingen.de](mailto:presse@tuebingen.de), Internet [www.tuebingen.de/presse](http://www.tuebingen.de/presse)

## Was ist los im HIRSCH?



**Fr., 14.04.2023, 11.00 Uhr**  
Autorenlesung im Literaturkreis: Christa Degen „Freundschaft“.

**Fr., 14.04.2023, 17.00–19.00 Uhr**  
Östliche Partnerschaften in den Zeiten der Krise. Vortrag von Peter Franke, Vorsitzender des Bundesverbandes Deutscher West-Ost-Gesellschaften, mit anschließendem Meinungsaustausch.

**Mo., 17.04.2023, 15.00 Uhr**  
Filmmachmittag. Katholisch und konservativ und unfreiwillig mit einer sehr multikulturellen Familie gesegnet – Zutaten für eine wunderbare Komödie!

**Di., 18.04.2023, 10.00–11.00 Uhr**  
Kursbeginn / Schnuppertermin: Gesundheitssport „Fünf Esslinger“ und „smovey-Ringe“ mit Kessy Kaiser-Breining. Schnuppern ohne Gebühr, Kurs 70 € / 12x.

**Fr., 21.04.2023, 10.55–11.55 Uhr**  
Lach-Yoga. Lach-Yoga basiert auf der wissenschaftlichen Erkenntnis, dass unser Gehirn nicht zwischen natürlichem und gespielter Lachen unterscheidet. Mit Christina Hörburger, Gebühr 5 €.

**Fr., 21.04.2023, 15.00 Uhr**  
MoRe & Friends: Sing along! Monika (Gitarre, Gesang), Reni (Gesang), Roland (Cajon, Gesang) und Manuela (Gesang) präsentieren bekannte Hits und Klassiker zum Mitsingen und Mitmachen. Texte werden ausgeteilt. Eintritt frei, Spenden erwünscht.

**Mo., 24.04.2023, 14.30–15.30 Uhr**  
Medientreff: Bringen Sie Ihr Handy, Tablet oder Laptop und Ihre Fragen mit. Anmeldung mit Angabe Ihres Geräts bis, 21.04., 12.00 Uhr.

HIRSCH Begegnungsstätte für Ältere e.V.  
Hirschgasse 9, 72070 Tübingen  
Tel. 07071/22688, AB 07071/552042  
hirsch-begegnung@t-online.de  
www.hirsch-begegnungsstaette.de

**IMMER IN BESTFORM: SERVICE & INSTALLATION VOM MEISTERBETRIEB**

Moderne Gebäudeinstallation  
Kommunikations- & Sicherheitstechnik  
Fachberatung für Elektrogeräte, TV und Media

Unsere Service-Hotline: 07071 93240

Aktuelle Angebote unter: www.elektrobetz.de

**EURONICS Elektro Betz**

Elektro Betz GmbH | Eberhardstr. 21 | 72072 Tübingen | T. 07071 93240  
Mo-Fr 9-12.30, 14-18.30 Uhr | Samstag 9-13 Uhr und nach Vereinbarung

## Öffnungs- und Schließzeiten städtischer Einrichtungen über Ostern

Von Karfreitag, 7. April, bis Ostermontag, 10. April, bleiben die städtischen Ämter und Dienststellen geschlossen. Abweichende Regelungen gibt es für:

### Stadtbücherei

Die Hauptstelle der Stadtbücherei ist von Karfreitag bis Ostermontag geschlossen. Die Zweigstellen Derendingen und Waldhäuser-Ost sind von Samstag, 1. April, bis Sonntag, 16. April, geschlossen. Die Zweigstelle Wanne ist von Freitag, 31. März, bis Montag, 17. April, geschlossen. Während der Schließzeiten ist keine Rückgabe am Automaten möglich.

### Stadtmuseum und Hölderlinturm

Das Stadtmuseum und der Hölderlinturm sind an Karfreitag geschlossen. An Karsamstag, Ostersonntag und

Ostermontag sind sie jeweils von 11.00 bis 17.00 Uhr geöffnet.

### Hesse-Kabinett

Das Hesse-Kabinett ist an Karfreitag, Ostersonntag und Ostermontag geschlossen. An Karsamstag, 8. April, ist es von 11.00 bis 17.00 Uhr geöffnet.

### Wochenmarkt

An Gründonnerstag, 6. April, findet ein zusätzlicher Wochenmarkt auf dem Marktplatz und dem Holzmarkt statt. Der Wochenmarkt an Karfreitag und Ostermontag entfällt. An Karsamstag findet der Wochenmarkt wie gewohnt auf dem Marktplatz und dem Holzmarkt statt.

[www.tuebingen.de/feiertagsregelung](http://www.tuebingen.de/feiertagsregelung)

## Jetzt anmelden – Erstberatung für Existenzgründer\_innen am 18. April

Was angehende Gründerinnen und Gründer auf dem Weg zum eigenen Unternehmen wissen müssen, ist Thema einer kostenlosen Kurzberatung. Veranstalter ist die Industrie- und Handelskammer (IHK) Reutlingen in Zusammenarbeit mit der Wirtschaftsförderungsgesellschaft Tübingen mbH (WIT). Dazu sind alle Interessierten herzlich eingeladen am Dienstag, 18. April, 14.00 bis 18.00 Uhr, bei der WIT, Wilhelmstraße 16.

Ein IHK-Berater informiert in 20-minütigen Einzelgesprächen über die ersten Schritte auf dem Weg zum eigenen Unternehmen und beantwortet Fragen rund um den Geschäftsplan, öffentliche Fördermittel oder

Steuern und Versicherungen. Außerdem gibt er einen Überblick über nützliche Schulungen und Serviceleistungen der IHK Reutlingen.

Die Beratung ist kostenlos und richtet sich auch an Interessierte, die im Nebenerwerb oder aus der Arbeitslosigkeit heraus gründen wollen oder eine Unternehmensnachfolge suchen.

Eine vorherige Anmeldung ist erforderlich und möglich unter <https://veranstaltungen.ihkrt.de/warmup180423>.

[www.tuebingen.de/existenzgruendung](http://www.tuebingen.de/existenzgruendung)

## Haushalt für 2023 verabschiedet – Deutschlandticket wird in Tübingen günstiger

Der Tübinger Gemeinderat hat den Haushalt für 2023 einstimmig verabschiedet. Er hat ein Gesamtvolumen von 439,1 Millionen Euro. Das Defizit im Ergebnishaushalt beläuft sich auf knapp 10,7 Millionen Euro.

Im Finanzhaushalt sind die größten Investitionen die Umgestaltung des Europaplatzes (11,9 Millionen Euro), die Radbrücken West und Ost (9 Millionen Euro), die Sanierung des Kepler-Gymnasiums (5,2 Millionen Euro), der Entwicklungsbereich Stuttgarter Straße/Französisches Viertel (4,5 Millionen Euro) und das Gesamtprojekt Winkelwiese (4,2 Millionen Euro).

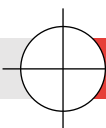
Gegenüber dem Vorschlag der Verwaltung gab es einige Veränderungen. So haben die Fraktionen unter anderem beschlossen, jeweils eine zusätzliche Stelle für das Ausländeramt, das E-Government, die Kita-Verwaltung, die Personalgewinnung in den Kitas und die Umsetzung des Aktionsplans Inklusion zu schaffen. Die Schulsozialarbeit und die Jugendarbeit werden ebenfalls ausgebaut. Der Regelzuschuss für das Theater Tübingen steigt. Auch die Volkshoch-

schule, der Lernort Berghof und das Beratungsprojekt „Move on“ für Geflüchtete erhalten höhere Zuschüsse. Mehr Geld gibt es zudem für den Wohnungsbau, die Straßensanierung und die Aufwertung von Grünanlagen.

Für das Deutschlandticket, das ab Mai bundesweit für 49 Euro erhältlich ist, zahlt die Stadtverwaltung Zuschüsse: Wer in Tübingen wohnt, erhält das Deutschlandticket voraussichtlich ab Juli für 34 Euro im Monat. Tübinger KreisBonusCard-Besitzer zahlen 15 Euro im Monat.

Für städtische Mitarbeiterinnen und Mitarbeiter gibt es das Deutschlandticket für 14 Euro im Monat. So soll die Attraktivität der Universitätsstadt Tübingen als Arbeitgeberin steigen.

„Dass wir den Haushalt einstimmig verabschieden konnten, zeigt, wie groß der Konsens in den Grundlinien der Stadtpolitik ist“, sagte Oberbürgermeister Boris Palmer. Die Stadtverwaltung rechnet damit, dass der Haushalt im Juni 2023 vom Regierungspräsidium genehmigt wird.



Universitätsklinikum  
Tübingen

## re.flex: Trainingsapp bei Kniearthrose

Interessierte Studienteilnehmerinnen und -teilnehmer gesucht

**Die Abteilung Sportmedizin des Universitätsklinikums Tübingen führt eine App-gestützte Trainingsstudie für Patientinnen und Patienten mit Kniearthrose durch. Seit Januar können sich Studieninteressierte, die ein Endgerät mit iOS-Betriebssystem nutzen, für die Studie anmelden. Ab sofort ist die Teilnahme nun auch für Android-Nutzerinnen und -Nutzer möglich.**

Knapp 21 Prozent der über 60-Jährigen in Deutschland leiden an einer Arthrose, Frauen dabei deutlich häufiger als Männer. Arthrose ist damit die mit Abstand häufigste Gelenkerkrankung weltweit, bei mehr als der Hälfte ist speziell das Knie betroffen. Zu den Basistherapien in der Behandlung der Kniearthrose gehören körperliches Training und Patientenschulungen. Diese Therapien sollten allen betroffenen Personen zugänglich gemacht werden. Dabei können neue digitale Technologien sinnvoll unterstützen.

In der Sportmedizin des Uniklinikums Tübingen startet eine App-gestützte Trainingsstudie für Patientinnen und Patienten mit Kniearthrose. Betroffene, die sich für das Therapieangebot der Studie re.flex interessieren, können sich jetzt anmelden. Teilnehmende werden per Zufall der Gruppe re.flex oder der Gruppen Regelversorgung zugeteilt. Die Studie wird im Auftrag der Firma Sporlastic durchgeführt.

### Wie läuft die Studie ab?

Die re.flex-Intervention besteht aus einem 12-wöchigen App-gestützten Trainingsprogramm, das von zu Hause aus durchgeführt wird. Pro Woche erfolgen drei jeweils halbstündige Trainingseinheiten. Die App gibt Übungsabfolge und Trainingspa-

rameter vor, Sensoren an Ober- und Unterschenkel überprüfen die Ausführung. Die Regelversorgung beinhaltet alle Maßnahmen, die im Rahmen der regulären Gesundheitsversorgung wahrgenommen bzw. von ärztlicher Seite verordnet werden. Zu Beginn und nach den 12 Wochen findet jeweils ein Messtermin statt. Diese umfassen eine orthopädische Eingangsuntersuchung, eine Fragebogenerhebung sowie eine Testung der Beinkraft und Kraftausdauer.

### Voraussetzungen für die Teilnahme

Personen ab 18 Jahren mit ärztlich diagnostizierter mittel- bis schwer-gradiger Kniearthrose, die mit der Durchführung sportlicher Aktivitäten nicht und nicht wesentlich durch andere Erkrankungen oder Verletzungen eingeschränkt sind. Innerhalb der letzten sechs Monate sollten keine regelmäßig (heißt nicht mehr als einmal pro Woche) strukturierten Kräftigungsübungen für die unteren Extremitäten durchgeführt worden sein.

### Bei Fragen und zur Anmeldung:

Abteilung für Sportmedizin  
Telefon: 07071 29-86489 oder  
E-Mail: [apptainer@med.uni-tuebingen.de](mailto:apptainer@med.uni-tuebingen.de)



Sensoren an Ober- und Unterschenkel überprüfen die Ausführung der Übungen (Foto: Philipp Etzel)

## Spatenstich für Personalwohnheime

Am Breiten Weg bzw. der Gmelinstraße entstehen in den kommenden Jahren insgesamt neun Gebäude mit modernem Wohnraum für Schülerinnen, Schüler und Personal des Tübinger Uniklinikums.

Nachdem in den vergangenen Wochen das zu bebauende Gelände vorbereitet wurde, wurde am 29. März der offizielle Spatenstich für den Neubau gesetzt.

### Zahlen – Daten – Fakten:

**Grundstücke:** ca. 17.000 m<sup>2</sup>

**Wohneinheiten:** 520  
(3 Wohnheime für Schülerinnen und Schülern, 6 Personalwohnheime)

**Brutto-Grundfläche:** 27.960 m<sup>2</sup>

**Bau- und Einrichtungskosten:**  
rd. 73 Mio. Euro

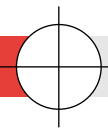
**Geplante Fertigstellung:** August 2025



v.l.n.r.: Baubürgermeister Cord Soehlke, Gabriele Sonntag (Kaufmännische Direktorin des Uniklinikums), Oberbürgermeister Boris Palmer, Prof. Michael Bamberg (Leitender Ärztlicher Direktor des Uniklinikums) und Bauherr Konstantin Rasch von der Firma Johann Bunte. (Foto: Jana Ziegler)

VERANTWORTLICH FÜR DIESE SEITE

Universitätsklinikum Tübingen  
Redaktion: Kommunikation und Medien  
[www.medizin.uni-tuebingen.de](http://www.medizin.uni-tuebingen.de)



## Neues aus dem Landkreis

An dieser Stelle präsentiert sich der Landkreis Tübingen mit Themen, Veranstaltungen und aktuellen Informationen.

Alle Themen und weiterführende Informationen finden Sie auch auf der Homepage des Landkreises [www.kreis-tuebingen.de](http://www.kreis-tuebingen.de)



### „Gläserne Produktion“ im Landkreis Tübingen

Spannende Einblicke in die heimische Landwirtschaft.

Unter dem Motto „Gläserne Produktion“ können sich Verbraucher über Abläufe in der heimischen Landwirtschaft informieren und Wissenswertes über regionale Produkte erfahren. In diesem Jahr laden wieder verschiedene Betriebe im Landkreis Tübingen zum Blick hinter die Kulissen. Hierzu laden die Abteilung Landwirtschaft im Landratsamt Tübingen, der Kreisbauernverband und der Kreislandfrauenverband Tübingen sowie die Landjugend Tübingen Interessierte herzlich ein.

Ein Info-Flyer gibt einen Überblick über die geplanten Veranstaltungen. Er liegt im Landratsamt Tübingen, in den Städten und Gemeinden und bei verschiedenen Betrieben aus. Darüber hinaus wird er unter [www.kreis-tuebingen.de/landwirtschaft](http://www.kreis-tuebingen.de/landwirtschaft) zum Download angeboten. Dort kann man sich auch direkt für die einzelnen Veranstaltungen anmelden.

### Jugendguides Qualifizierung 2023

Noch bis zum 23. April bewerben!

Jugendliche und junge Erwachsene ab 15 Jahren, die an NS-Verbrechen in Tübingen und Umgebung erinnern wollen, können 2023 wieder in Präsenz an der Jugendguides-Qualifizierung von Landkreis Tübingen und KulturGUT e.V. teilnehmen. Die Qualifizierung startet mit einer dreitägigen Exkursion in die KZ-Gedenkstätte Natzweiler-Struthof im El-sass vom 20. bis 22. Mai.

Die insgesamt 40 Qualifizierungsstunden zwischen Mai und Dezember sind kostenfrei. Noch bis zum 23. April 2023 kann man sich für die diesjährige Qualifizierung bewerben.

Mit der Qualifizierung als Jugendguide können Jugendliche und junge Erwachsene bei öffentlichen Stadtgängen das vermitteln, was für sie erinnerungskulturell relevant ist. So wirken sie aktiv an der örtlichen Erinnerungskultur mit. Zur Qualifizierung gehören Übungen zu Rhetorik und Didaktik und inhaltliche Workshops, etwa „Auf den Spuren der Stolpersteine“, „Uni Tübingen mit Hakenkreuz“, „Eugenik und Euthanasie“.

Wer gerne vor einer Gruppe spricht oder dies lernen will, Interesse an Geschichte, Gemeinschaftskunde oder Politik hat und in der Erinnerungskultur wirksam sein möchte, kann sich mit einem halbseitigen Motivationsschreiben unter [jugendguide@kreis-tuebingen.de](mailto:jugendguide@kreis-tuebingen.de) bis zum 23. April bewerben. Schülerinnen und Schüler können sich für Workshops und Exkursionen in der Regel vom Unterricht freistellen lassen. Nähere Infos unter [www.jugendguide.de](http://www.jugendguide.de) oder [www.tuerinnern.de](http://www.tuerinnern.de).

Landkreis Tübingen

# Gläserne Produktion

LANDWIRTSCHAFTLICHE BETRIEBE  
IM KREIS TÜBINGEN  
ÖFFNEN IHRE TORE

## 2023

[www.kreis-tuebingen.de](http://www.kreis-tuebingen.de)

## Betreuungsverein Landkreis Tübingen e.V. lädt ein zur „Einführungsschulung für rechtliche Betreuer\*innen und Bevollmächtigte“

Der Betreuungsverein Landkreis Tübingen e.V. sucht ehrenamtliche rechtliche Betreuer und Betreuerinnen. Rechtliche Betreuer\*innen unterstützen und/oder vertreten ältere Menschen sowie Menschen mit einer Behinderung oder einer psychischen Erkrankung, die nicht oder nicht mehr in der Lage sind, sich selbst um ihre Angelegenheiten zu kümmern. Die ehrenamtlichen rechtlichen Betreuer\*innen sind hierbei eine wichtige Säule.

Sie sind sozial engagiert und haben Interesse an einem spannenden und abwechslungsreichen Ehrenamt? Oder Sie haben bereits eine rechtliche Betreuung oder eine Vollmacht übernommen und möchten sich über die Aufgaben hierzu informieren?

In Rahmen der Einführungsschulung erhalten Sie wichtige Informationen zur rechtlichen Betreuung und zur Vollmacht und so können Sie sich selbst ein Bild darüber machen, ob Sie sich gerne als ehrenamtliche\*r Betreuer\*in engagieren möchten.

Angesprochen sind ehrenamtliche rechtliche Betreuer\*innen, Bevollmächtigte, sowie Interessierte am Ehrenamt.

Die Schulung findet an zwei Abenden statt, welche aufeinander aufbauen:

Teil 1: Mittwoch, den 26. April von 18.00 Uhr bis 21.00 Uhr

Teil 2: Mittwoch, den 3. Mai von 18.00 Uhr bis 21.00 Uhr

Veranstaltungsort: Landratsamt Tübingen, Wilhelm-Keil-Straße 50, 72072 Tübingen.

Bitte melden Sie sich schriftlich bis zum 25. April beim Betreuungsverein Landkreis Tübingen e.V. an.

Nähere Auskünfte erhalten Sie von den Mitarbeiter\*innen des Betreuungsvereins Landkreis Tübingen e.V., Derendinger Straße 40, 72072 Tübingen, Telefon 07071/9798200

E-Mail: [btv@betreuungsverein-tuebingen.de](mailto:btv@betreuungsverein-tuebingen.de)

Die Teilnahme ist kostenlos.

## Girls' Day 2023: Stadtwerke Tübingen bieten Technik zum Anfassen!

Anmeldung möglich bis 15.04.2023

Mädchen und Technik – wie gut das zusammenpasst, erfahren die Teilnehmerinnen beim Girls' Day 2023. Auch die Stadtwerke Tübingen (swt) sind in diesem Jahr wieder beteiligt: Am Donnerstag, 27. April, haben Schülerinnen im Alter von zwölf bis 15 Jahren die Gelegenheit, in die Arbeitswelt der Stadtwerke einzutauchen. Fünf Plätze sind noch frei. Anmeldeschluss ist der 15. April 2023.

Frauen in technischen Berufen gibt es – aber vergleichsweise wenige. Elektronikerinnen, Anlagenmechanikerinnen oder Ingenieurinnen sind auch bei den swt immer noch die Ausnahme. Das soll sich in Zukunft ändern: „Die Berufsfelder bei den swt sind vielfältig und spannend – nicht nur für Jungs. Wir möchten Mädchen dazu ermutigen, ihr technisches Geschick auf die Probe zu stellen“, sagt Thomas Welz,

Bereichsleiter Personal bei den Stadtwerken Tübingen. Trotz Fachkräftemangel konnten bei den swt auch in diesem Jahr alle offenen Ausbildungsplätze besetzt werden. Damit das so bleibt, sollen sich vor allem mehr junge Frauen für technische Berufe begeistern.

Am Girls' Day besichtigen bis zu 15 Schülerinnen verschiedene Anlagen der swt sowie das Tübinger Freibad und lernen die technischen Ausbildungsberufe kennen. Zum Abschluss lockt eine Praxisübung in die swt-Werkstatt: Die Arbeit am Lötkolben in der Blechbearbeitung macht nicht nur Spaß, sondern weckt häufig auch verborgene Talente. Die positiven Erfahrungen helfen dabei Vorbehalte abzubauen. Vorurteile gegenüber technischen Berufen werden im Austausch mit den aktuellen swt-Auszubildenden besprochen und ausgeräumt.

Der „Girls' Day“ gilt als das größte Berufsorientierungsprojekt für Schülerinnen weltweit. Berufsschwerpunkte sind IT, Handwerk, Naturwissenschaften und Technik. Als regionaler Energieversorger bieten die Stadtwerke Tübingen den idealen Rahmen für den Aktionstag: Ihre wichtigen Infrastrukturaufgaben sind stark technisch geprägt, anspruchsvoll und entscheidend für die tägliche Grundversorgung der Menschen. Darüber hinaus bieten die swt neben den technischen auch kaufmännische Berufe, Ausbildungen und duale Studiengänge.

Die Stadtwerke Tübingen beteiligen sich seit 2014 regelmäßig am Girls' Day. Anmeldungen sind bis Samstag, 15. April 2023, per E-Mail an [personalabteilung@swtue.de](mailto:personalabteilung@swtue.de) möglich.

Weitere Infos unter [www.swtue.de/girls-day](http://www.swtue.de/girls-day)

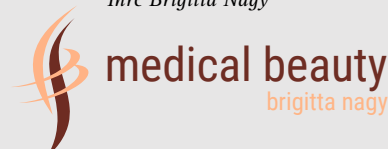
## Dauerhafte Schönheit mit Conture® Make-up



Liebe Leser/innen,  
Conture® Make-up – mit diesem Namen wird verdeutlicht, dass nicht geschminkt wird, sondern auf ganz natürliche Weise facettenreich die Konturen pigmentiert werden.

D.h. perfekte Augenbrauen verleihen Ihrem Gesicht Ausdrucksstärke, Ihre Augen werden durch Lidstriche perfekt in Szene gesetzt und Ihre Lippen wirken durch natürliche Konturen mit farbiger Einschattierung voll und ebenmäßig. Mit dem Long-Time-Liner® Conture® Make-up wird zum einen die natürliche Schönheit jedes Menschen hervorgehoben, zum anderen aber auch Unregelmäßigkeiten ausgeglichen. Ich garantiere Ihnen Ästhetik, Präzision und Perfektion. Was mich antreibt, ist Ihre persönliche Zufriedenheit. Wenn Sie sich wohlfühlen und glücklich sind, bin auch ich „happy“. Wenn Sie Wert auf Ihr natürliches Äußeres legen, finden Sie die professionelle Lösung für dauerhafte Schönheit bei La Beauté von Brigitta Nagy, die über 20 Jahre Berufserfahrung in diesem Bereich hat. Nicht zu vergleichen mit einem herkömmlichen Permanent Make-up. Auch das Kaschieren von Problemzonen, bis hin zur humanmedizinischen (bei Narbenbildung oder Verbrennungen) ist möglich. Das dauerhafte Make-up hat den Vorteil, dass selbst beim Sport, beim Baden oder beim Saunieren kein Verwischen des Make-ups vorkommt. Als Make-up-Linergistin für kaschierende und Camouflage-Pigmentierung berate ich Sie zu Farben und Formen, die Ihrem persönlichen Typ optimal entsprechen. Die Sensation! Keine Schmerzen, keine Rötung und kein Schorf. Sie spazieren frisch gestylt in den nächsten Tag. Mit einem ultramodernen medizinischen Feinst-Pigmentier-Gerät wird die Farbe schonungsvoll in die Haut eingearbeitet. Ihre Sicherheit: Kostenlose Beratung und Vorzeichnen Ihres kompletten, individuell auf Sie abgestimmten Conture® Make-ups (Augen, Lidstrich und Lippen). Die Pigmentierung erfolgt erst dann, wenn Sie absolut überzeugt und zufrieden sind. Bei einem kostenfreien Beratungsgespräch können Sie sich über die Vorzüge eines Conture® Make-Ups beraten lassen. Ich freue mich Sie persönlich beraten zu dürfen!

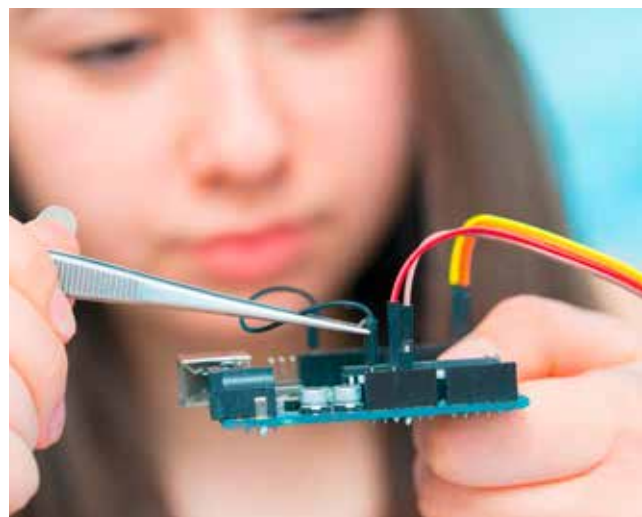
Ihre Brigitta Nagy



Haußerstraße 24 • 72076 Tübingen  
Telefon: 07071/255259  
[www.medical-beauty-nagy.de](http://www.medical-beauty-nagy.de)

### GUTSCHEIN

Für eine professionelle Beratung mit Vorzeichnen  
Gültig bis 31. Mai 2023



Am Girls' Day lernen Mädchen zwischen zwölf und 15 Jahren technische Berufe kennen. Auch die swt beteiligen sich an dem Aktionstag

Foto: AdobeStock\_144533055)

## Fotoausstellung „Littering in Tübingen“ in der Stadtbücherei

Leere Flaschen, Zigarettenskippen, zerknüllte Taschentücher, Massen von liegengelassenen Einwegverpackungen – all das sind Gegenstände, die auf Straßen und Grünflächen in und um Tübingen zu finden sind. Die Fotoausstellung „Littering in Tübingen“ beschäftigt sich mit genau dieser Problematik: dem Müll im öffentlichen Raum. Die Ausstellung ist zu sehen von Dienstag, 4. April, bis Freitag, 12. Mai, in der Hauptstelle der Stadtbücherei, Nonnengasse 19.

Die Ausstellung ist das Ergebnis eines Fotowettbewerbs, zu dem das Kompetenzzentrum für Nachhaltige Entwicklung der Universität Tübingen und das Aktionsbündnis „Müllarmes Tübingen“ aufgerufen hatten. Die Resonanz war überwältigend: Knapp 80 Fotos wurden eingereicht.

Das Wort „Littering“ leitet sich vom englischen Verb „to litter“ ab, was übersetzt „wegwerfen“ heißt. Die Ausstellung umfasst eine Auswahl der 20 besten Fotos und war bereits im Hörsaalzentrum auf der Morgenstelle, in der Universitätsbibliothek und im Technischen Rathaus zu sehen. Sie ist zu den Öffnungszeiten der Stadtbücherei zugänglich.

Öffnungszeiten der Hauptstelle der Stadtbücherei, Dienstag bis Freitag 10.30 bis 19.00 Uhr, Samstag 10.30 bis 14.00 Uhr, Montag geschlossen

[www.tuebingen.de/stadtbuecherei](http://www.tuebingen.de/stadtbuecherei)

**Die nächste  
TiF-Ausgabe  
erscheint am  
21. April**

**Mit TiF  
erreichen Sie  
mehr als  
40.000 Leser!**

## Universität Tübingen schließt Krisenjahr erfolgreich ab

**Rektorin Pollmann legt Jahresbericht 2022 vor: Forschungsbereich bleibt auf Wachstumskurs – Für Herausforderungen wie Energiekosten und demographische Entwicklungen gerüstet**

Die Universität Tübingen hat das Krisenjahr 2022 trotz zahlreicher neuer Herausforderungen erfolgreich abschließen können. „Die Universität hat im vergangenen Jahr außerordentlich viel erreicht“, sagte Rektorin Professorin Karla Pollmann bei der Vorstellung des Jahresberichts 2022 am Donnerstag in Tübingen. „Wir können uns aber nicht auf dem Erreichten ausruhen. Die aktuellen Entwicklungen – national wie international – werden die Universität in den nächsten Jahren massiv fordern. Diese werden wir mit vereinten Kräften angehen.“

Die Universität Tübingen ist maßgeblich im Forschungsbereich weiterhin auf Wachstumskurs, wie der Jahresbericht zeigt. So stiegen im vergangenen Jahr die Gesamteinnahmen um 10,7 Prozent auf 770 Millionen Euro an. Die Einwerbung von Forschungsdrittmitteln wuchs um 16,1 Prozent und übersprang damit erstmals die Marke von 300 Millionen Euro. Rund die Hälfte der Drittmittel (rund 53 Prozent) entfielen auf die Medizinische Fakultät.

Wichtigste Geldgeber waren die Deutsche Forschungsgemeinschaft mit 90,5 Millionen Euro sowie die Bundesregierung, deren Förderung im vergangenen Jahr mit 90,4 Millionen Euro überproportional um 53,5 Prozent anwuchs. Grund hierfür waren unter anderem temporäre Fördergelder des Bundes für die Corona-Forschung. Doch konnte auch das Tübingen AI Center dauerhaft verstetigt werden und erhält nun 20 Millionen Euro Förderung jährlich aus Bundesmitteln.

Wichtige Investitionen ermöglichte zudem das Engagement von Stiftungen und privaten Geldgebern; insgesamt unterstützten sie die Universität mit 54,8 Millionen Euro. Dank einer großzügigen Finanzierung der Hector Stiftung in Höhe von 100 Millionen Euro entsteht am Standort Tübingen der europaweit erste Institutsbau für ELLIS (Europäisches Laboratorium für Lernen und Intelligente Systeme). Das Werner Siemens Imaging Center an der Medizinischen Fakultät kann durch eine Förderung in Höhe von 18,4 Millionen Euro durch die Schweizer Werner Siemens-Stiftung weiter ausgebaut werden. Im Juli 2022 konnte die Universität das Center for Digital Education eröffnen, das mit 1,35 Millionen Euro von der Vector Stiftung unterstützt wird.

Nach zwei langen Jahren mit Einschränkungen durch die Pandemie sind die Studierenden im Jahr 2022 wieder auf den Campus zurückgekehrt. Mit rund 28.000 Eingeschriebenen blieb die Gesamtzahl stabil, obwohl die Zahl der Studienanfängerinnen und -anfänger um 7,2 Prozent zurückging. Einen starken Zulauf erlebte die Universität Tübingen vor allem bei den internationalen Studierenden, deren Gesamtzahl im Wintersemester 2022/23 auf 4.165 Eingeschriebene stieg und damit einen Rekordwert erreichte.

„Hier tragen die Internationalisierungsbemühungen der Universität Früchte“, sagte Pollmann. Unüber-

sehbar sei aber auch, dass der demographische Wandel die Universitäten in den kommenden Jahren vor enorme Probleme stellen werde. „Wir werden uns in Zusammenarbeit mit dem Studierendenwerk und der Stadt in Zukunft noch stärker engagieren müssen, um bestmögliche Rahmenbedingungen für ein Studium in Tübingen zu bieten.“

Im Bereich der internationalen Zusammenarbeit kann die Universität Tübingen weiterhin auf ein starkes Netzwerk mit Partnerinstitutionen in Europa und weltweit bauen. Die Universitätsallianz CIVIS, in der sich mittlerweile elf forschungsstarke Universitäten zusammengeschlossen haben, ist seit Oktober 2022 in der zweiten Förderphase, wie Pollmann berichtete. Es führe die Idee einer europäischen Universität weiter, unter anderem durch Campus-übergreifende Projekte und Lehrveranstaltungen. „Gleichzeitig hat sich das Bündnis auch außereuropäischen Partnern geöffnet und Abkommen mit sechs afrikanischen Universitäten abgeschlossen.“

Starker Druck durch Energiepreise und Inflation Gerade die internationalen Entwicklungen bereiteten aber auch große Sorge, erklärte die Rektorin: „Der Krieg gegen die Ukraine hat sich im vergangenen Jahr gleichsam über Nacht auf die Universität ausgewirkt.“ Die Zahl der ukrainischen Studierenden an der Universität Tübingen habe sich innerhalb eines Jahres mehr als verdoppelt. Über 30 Forschende, die aus der Ukraine fliehen mussten, konnte die Universität aufnehmen. Massiv seien die Auswirkungen der infolge des Krieges gestiegenen Kosten für Energie, viele weitere Produkte und Dienstleistungen. „2022 ist es uns – nicht zuletzt durch die breite Beteiligung von Beschäftigten und Studierenden an einer Energiesparkampagne – gelungen, die Kosten in Schach zu halten“, sagte Pollmann. Für 2023 aber zeichne sich ein Kostenanstieg bei den Energieausgaben von zehn Millionen Euro ab.

„Auch darf nicht vergessen werden, dass zusätzliche Drittmittel immer auch zusätzliche Kosten für Personal, IT und Material sowie Büros, Labore und Ausstattung nach sich ziehen“, sagte die Rektorin. „Diese Projektkosten werden von den sogenannten Overhead-Mitteln seit vielen Jahren nur unzureichend abgedeckt. Hier muss die Politik bald den jüngsten Empfehlungen des Wissenschaftsrats folgen und die entsprechenden Zusatzmittel auf 40 Prozent der jeweiligen Fördersumme erhöhen.“

In der Gesamtbetrachtung sei die Universität Tübingen aus einer sehr robusten Ausgangslage in das Jahr 2023 gestartet. „Die Universität ist solide finanziert, sie verfügt über engagierte Studierende, exzellente Forschende und einen hoch-professionellen wissenschaftsunterstützenden Dienst.“ Dennoch müsse allen Mitgliedern der Hochschule bewusst sein, dass die kommenden Jahre nicht einfach würden. „Die Folgen von Klimaerwärmung, Krieg und anderen Krisen können wir nur im Schulterschluss bewältigen“, sagt die Rektorin. „Deshalb bleibt es wichtig, bewährte Kooperationen zu pflegen und neue Partner zu gewinnen, mit denen wir gemeinsame Ziele verfolgen.“



## Miteinander statt gegeneinander – Gütliche Einigung bei Trennung und Scheidung im Rahmen der familienrechtlichen Mediation –

Ein Traum zerplatzt, und zwar der Traum zusammenzubleiben, „bis dass der Tod Euch scheidet“.

Die meisten kennen jemanden aus ihrem Umfeld, der sich bereits in einer solchen Situation befunden hat – oder man war oder ist gar selbst betroffen.

Im Zusammenhang mit einer Trennung und ggf. Scheidung treten vielfältige Fragestellungen auf, wobei in der familienrechtlichen Praxis das Wort des „Rosenkrieges“ oftmals Verwendung findet. Der „klassische“ Weg in einer solchen Situation ist der, dass jeder Ehepartner einen Rechtsanwalt bzw. eine Rechtsanwältin beauftragt und diese Verfahrensbevollmächtigten dann miteinander korrespondieren und den Inhalt der jeweiligen Korrespondenz mit ihren Mandanten besprechen. Auch bei Beschreiten dieses „klassischen“ Weges sollte immer das Ziel sein, eine gütliche Einigung herbeizuführen, was jedoch in häufigen Fällen, warum auch immer, nicht gelingt.

Eine vom „klassischen“ Weg abweichende Möglichkeit ist die familienrechtliche Mediation.

Im Rahmen der familienrechtlichen Mediation, deren Verlauf der Mediator begleitet und natürlich alle erforderlichen rechtlichen Aspekte beachtet und auch die erforderlichen Berechnungen vornimmt, kommt auch das subjektive Empfinden eines jeden Medianten zur Geltung, wobei auch subjektiv empfundene oder erlittene Ungerechtigkeiten im Rahmen der Mediationssitzungen zur Sprache kommen und auch ggf. ausgeglichen werden können.

Im Rahmen der Mediation wird die Entscheidung nicht an Dritte bzw. an ein Gericht abgegeben, sondern die Medianten selbst – mit Hilfe des Mediators – die zu regelnden Angelegenheiten selbst und eigenverantwortlich einer Erledigung zuzuführen, wobei der Mediator die tatsächlichen und rechtlichen Rahmenbedingungen für das Mediationsverfahren schafft. Der Mediator zeichnet sich dadurch aus, dass dieser neutral bzw. allparteilich ist, was bedeutet, dass der Mediator keine parteiische Beratung vornimmt und keine eigenen Entscheidungen bei den zu regelnden Angelegenheiten trifft, wobei Hinweise zu Lösungsmöglichkeiten unter Berücksichtigung der rechtlichen Möglichkeiten von den Medianten regelmäßig gerne entgegengenommen werden. Da die Verantwortung für die Entscheidungsfindung bei den betroffenen Ehegatten liegt, müssen, damit eine Mediation erfolgreich durchgeführt werden kann, gewisse Grundvoraussetzungen bei den Ehegatten gegeben sein. Eine wesentliche Voraussetzung ist, dass bei beiden Medianten die Bereitschaft zur Durchführung eines Mediationsver-

fahrens besteht und vor allem die Bereitschaft mitgebracht wird, nicht auf Maximalpositionen zu bestehen, also Kompromisse einzugehen.

Voraussetzung ist ferner die Bereitschaft zum fairen Umgang miteinander und auch die Bereitschaft, sämtliche erforderlichen Informationen offenzulegen.

Liegen diese Voraussetzungen bei beiden Ehegatten vor, führt dies erfahrungsgemäß regelmäßig dazu – was auch Ziel eines jeden Mediationsverfahrens sein sollte – dass nämlich zum Ende des Mediationsverfahrens eine verbindliche vertragliche Regelung getroffen wird, im Rahmen derer (bestenfalls alle) zu regelnden familienrechtlichen Themen-

Im Rahmen der Mediation sind es ausschließlich die Kosten des Mediators, so dass davon ausgegangen werden kann, dass eine Kostenersparnis von zumindest 50 % gegeben ist (oftmals sogar mehr, da dann, wenn familienrechtliche Themen gerichtlich geklärt werden, in nicht seltenen Fällen die zweite Instanz bemüht werden muss, was zu weiteren erheblichen Kosten führt).

Das Mediationsverfahren eröffnet den Betroffenen die Möglichkeit, mit Hilfe eines auf das Familienrecht spezialisierten Mediators die im Zusammenhang mit der Trennung bzw. Ehescheidung zu regelnden Angelegenheiten einer einvernehmlichen und wirtschaftlich sinnvollen Lösung zuzuführen.



### Team Familienrecht der Kanzlei DACHS BARTLING SPOHN & PARTNER Rechtsanwälte mbB

Als hochspezialisierte und erfahrene Rechtsanwälte und Fachanwälte bieten wir unseren Mandanten Konzepte und Problemlösungen sowie die Gestaltung von Eheverträgen – gerade wenn es um Vermögen wie Immobilien, Kapitalanlagen oder Gesellschaftsbeteiligungen geht. Unser Team verfügt über ausgewiesene Fachkompetenz im betriebswirtschaftlichen und unternehmerischen Bereich sowie langjährige Erfahrung in der Beratung und Vertretung von Unternehmern, Freiberuflern und Führungskräften. Als Alternative zum gerichtlichen Verfahren bieten unsere ausgebildeten Mediatoren die Möglichkeit, Konflikte außergerichtlich nachhaltig zu lösen.

Volker Spohn ist Rechtsanwalt, Dipl. Betriebswirt und Fachanwalt für Familienrecht. Christine Spohn ist Rechtsanwältin und Fachanwältin für Familienrecht, Fachanwältin für Handels- und Gesellschaftsrecht und Fachanwältin für Insolvenzrecht. Bärbel Barunovic ist Rechtsanwältin und Fachanwältin für Familienrecht und Fachanwältin für Erbrecht. Simon Hofmann ist Rechtsanwalt und Fachanwalt für Familienrecht. Miriam Güntert ist Rechtsanwältin und Fachanwältin für Familienrecht und Fachanwältin für Erbrecht.

komplexe erledigt werden, sodass dann im Rahmen eines Ehescheidungsverfahrens nur noch die Ehescheidung selbst (und meistens auch der Versorgungsausgleich) durchgeführt werden muss.

Im Rahmen des Mediationsverfahrens können Ergebnisse erzielt bzw. Regelungen getroffen werden, die bei Beschreiten des „klassischen“ Weges nicht machbar sind.

Insbesondere können zahlreiche Themenkomplexe miteinander verbunden und für beide Eheleute sinnvolle Lösungen gefunden werden (Kindesunterhalt, Ehegattenunterhalt, Zugewinnausgleich, Vermögensauseinandersetzung bezüglich des Familienheimes, Verteilung der Haushaltsgegenstände, ggf. Modifizierung des Versorgungsausgleiches etc.). Ein weiterer erheblicher Vorteil der Mediation ist der Gesichtspunkt der Kostenersparnis.

Bei Beschreiten des „klassischen“ Weges fallen bei jedem Ehepartner die durch die Beauftragung des jeweiligen anwaltlichen Beistandes anfallenden Kosten an.

Um einen ersten Überblick über die familienrechtliche Mediation zu bekommen (und auch zu anderen familienrechtlichen Themen) empfiehlt es sich, sich frühzeitig zu informieren, z. B. durch den Besuch von einschlägigen Vortragsveranstaltungen.

So führt z. B. der Interessenverband Unterhalt und Familienrecht (ISUV e. V.) regelmäßige Vortragsveranstaltungen durch. Am Donnerstag, den 20.04.2023 findet eine Vortragsveranstaltung zum Thema „Getrennte Wege – gemeinsame Lösungen, die Mediation als Weg zur außergerichtlichen Streitschlichtung“ statt (Hotel Domizil, Wöhrdstraße 7-9, 19:30 Uhr, Eintritt frei).

*Rechtsanwälte und Fachanwälte für Familienrecht  
Dipl. Betriebswirt und Mediator  
Volker Spohn,  
Christine Spohn, Mediatorin,  
Bärbel Barunovic,  
Simon Hofmann, Miriam Güntert,  
Hannah Dörner*

### Neue „Düsseldorfer Tabelle“ ab Januar 2023

Zum 01.01.2023 wurde die Düsseldorfer Tabelle aktualisiert.

Die Änderungen betreffen im Wesentlichen die Bedarfssätze minderjähriger und volljähriger Kinder.

Der Mindestunterhalt (Erste Einkommensgruppe) steigt bei minderjährigen Kindern ab dem 01.01.2023 für Kinder der ersten Altersstufe um € 41, für Kinder der zweiten Altersstufe um € 47 und für Kinder der dritten Altersstufe um € 55.

Die Anhebung der Bedarfssätze der ersten Einkommensgruppe führt zugleich zu einer Änderung der Bedarfssätze der folgenden Einkommensgruppen.

Der Bedarfssatz der Studierenden, die nicht bei ihren Eltern oder einem Elternteil leben, erhöht sich auf monatlich € 930, wobei von diesem Betrag bei erhöhtem Bedarf oder mit Rücksicht auf die Lebensstellung der Eltern nach oben abgewichen werden kann.

Auf den Bedarf des Kindes ist nach § 1612b BGB das Kindergeld, welches je Kind € 250 beträgt, anzurechnen.

Das Kindergeld ist bei minderjährigen Kindern in der Regel zur Hälfte und bei volljährigen Kindern in vollem Umfang auf den Barunterhaltsbedarf anzurechnen.

Des Weiteren gelten seit 01.01.2023 neue Selbstbehaltssätze, und zwar gegenüber minderjährigen unverheirateten Kinder für den erwerbstätigen Unterhaltspflichtigen monatlich € 1.370, gegenüber dem getrenntlebenden und geschiedenen Berechtigten € 1.510 (falls nicht erwerbstätig € 1.385) und gegenüber dem nichtprivilegierten volljährigen Kind € 1.650.

**Aktuelles nach  
Redaktionsschluss auf  
www.tif-tuebingen.de  
lesen**

## Osterhase besucht den Tübinger Wochenmarkt am 6. April



Foto: pixello.de

Frische Zutaten für das Essen am langen Osterwochenende gibt es auf dem Tübinger Wochenmarkt. An Gründonnerstag, 6. April 2023, verstärkt der Osterhase die Händlerinnen und Händler auf dem Marktplatz und auf dem Holzmarkt und verschenkt zwischen 10.00 und 13.00 Uhr bunte Ostereier an alle Besucherinnen und Besucher.

Der Besuch des Osterhasen ist eine gemeinsame Aktion der Stadtverwaltung und der Wochenmarktbesucher\_innen.

An Karsamstag schlagen die Händlerinnen und Händler ihre Stände ebenfalls auf dem Marktplatz und auf dem Holzmarkt auf.

An Karfreitag, 7. April, und am Ostermontag, 10. April, entfällt der Wochenmarkt.

Der Tübinger Wochenmarkt findet immer montags, mittwochs und freitags von 7.00 bis 13.00 Uhr auf dem Marktplatz und auf dem Holzmarkt sowie samstags von 8.00 bis 13.00 Uhr rund um die Jakobuskirche statt.

[www.tuebingen.de/wochenmarkt](http://www.tuebingen.de/wochenmarkt)

Die nächste  
TiF-Ausgabe  
erscheint am  
21. April

Mit TiF  
erreichen Sie  
mehr als  
40.000 Leser!

## Gottesdienste in der Karwoche und Ostern

Durch Leid und Traurigkeit zur Osterfreude. Die Stiftskirchengemeinde lädt ein zu Abendmahlsfeiern in den Gottesdiensten an Gründonnerstag, 19.00 Uhr, Karfreitag, 10.00 Uhr und in der Osternacht am Sonntag, 6.00 Uhr sowie am Ostermontag, 10.00 Uhr

geplant. Die Andacht zur Todesstunde Jesu am Karfreitag um 15.00 Uhr wird von der Kantorei gestaltet. Leitung: Ingo Bredenbach.

Der Osterfestgottesdienst am Sonntag, 10.00 Uhr, richtet sich an Kinder und Erwachsene.

## Tübingen vernetzt Forschung und Schule zur digitalen Bildung

Bundesforschungsministerium fördert Projekt zur Weiterentwicklung des digital-gestützten MINT-Unterrichts mit 7,5 Millionen Euro

Die Universität Tübingen treibt die digitale Bildung in den MINT-Fächern voran, gemeinsam mit weiteren Partnern: Zum 1. April 2023 wird sie Teil eines der vom Bund geförderten Kompetenzzentren, die den Einsatz neuer Technologien in den Fächern Mathematik, Informatik, Naturwissenschaften und Technik (MINT) erforschen und weiterentwickeln. Das Verbundprojekt „MINT-ProNeD“ erhält vom Bundesforschungsministerium 7,5 Millionen Euro für eine Laufzeit von 2,5 Jahren und vernetzt bundesweit lehrerbildende Standorte sowie weitere Einrichtungen.

Kern des länderübergreifenden Projektverbunds ist eine enge Kooperation der fünf Schools of Education in Baden-Württemberg (Binational School of Education Konstanz, Heidelberg School of Education, School of Education „Freiburg Advanced Center of Education“ (FACE), Professional School of Education Stuttgart-Ludwigsburg, Tübingen School of Education) und dem Zentrum für Lehrerbildung der Rheinland-Pfälzischen Technischen Universität Kaiserslautern-Landau.

Im Projektverbund werden forschungsbasierte Fortbildungs- und Beratungskonzepte an verschiedenen Standorten entwickelt. Diese Konzepte sollen Lehrkräfte unterstützen, digitale Technologien adaptiv und prozessorientiert einzusetzen: Beim adaptiven Lernen wird der Unterricht möglichst passgenau auf die individuellen Voraussetzungen der einzelnen Schülerinnen und Schüler ausgerichtet. Damit soll der zunehmenden Heterogenität von Klassen auch in den MINT-Fächern produktiv begegnet werden.

Insgesamt werden drei Netzwerke aufgebaut. Das Tübingen Center for Digital Education (TüCeDE) übernimmt die Koordination: Das „MINT-Netzwerk Fortbildungen“ bietet künftig forschungsbasierte Fortbildungen zum adaptiven Unterrichten mit digitalen Medien in den MINT-Fächern für alle Schularten gebündelt an. Im „MINT-Netzwerk Unterrichtsentwicklung“ entsteht ein Beratungskonzept in

Form von professionellen Lerngemeinschaften, um Schulen in der Unterrichtsentwicklung zu unterstützen. Im „MINT-Netzwerk Future Innovation Hub“ untersuchen Forschende innovative Technologien wie Virtual Reality oder Verfahren der künstlichen Intelligenz auf ihre Eignung für den MINT-Unterricht.

„Eine unserer Stärken ist die enge Verknüpfung von Forschung und Praxis“, sagt Projektleiter Professor Andreas Lachner vom TüCeDE. „In MINT-ProNeD arbeiten neun Hochschulen und drei außeruniversitäre Forschungsinstitute gemeinsam mit den jeweiligen Landesinstituten für Lehrerbildung und Schulentwicklung an einem einheitlichen Fortbildungs- und Beratungskonzept.“

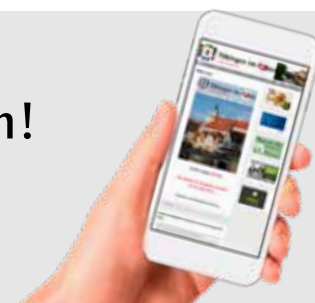
MINT-ProNeD steht für „Professionelle Netzwerke zur Förderung adaptiver, prozessbezogener, digital-gestützter Innovationen in der MINT-Lehrpersonenbildung“ und startet als eines von sechs standortübergreifenden Verbundprojekten, die bundesweit geplant sind. Das Bundesforschungsministerium fördert den Aufbau von Verbundprojekten zum digital gestützten Unterrichten in verschiedenen Fachbereichen mit mehr als 200 Millionen Euro.

Projektbeteiligte Standorte im MINT-ProNeD: Albert-Ludwigs-Universität Freiburg, Deutsches Institut für Erwachsenenbildung (DIE), Leibniz-Institut für Bildungsforschung und Bildungsinformation (DIPF), Leibniz-Institut für Wissensmedien (IWM), Ludwig-Maximilians-Universität München, Pädagogische Hochschule Freiburg, Pädagogische Hochschule Heidelberg, Pädagogische Hochschule Ludwigsburg, Rheinland-Pfälzische Technische Universität Kaiserslautern-Landau, Universität Konstanz, Universität Stuttgart.

Kooperationspartner im MINT-ProNeD: Institut für Bildungsanalysen Baden-Württemberg (IBBW), Zentrum für Schulqualität und Lehrerbildung Baden-Württemberg (ZSL), Pädagogisches Landesinstitut Rheinland-Pfalz (PL), Akademie für Lehrerfortbildung und Personalführung Dillingen (ALP)

TiF können Sie auch 1:1 online lesen!

[www.tif-tuebingen.de](http://www.tif-tuebingen.de)



## Kurzfilm „Ich bin stark“ thematisiert Jugendarmut – Infomaterial erhältlich

Wie es ist, als junger Mensch mit wenig Geld auskommen zu müssen, zeigt der Kurzfilm „Ich bin stark“. Der achtminütige Film erzählt mit Bildern und Stimmen von den Erfahrungen fünf junger Tübingerinnen, ohne dass die Protagonistinnen erkennbar werden. Er ist ab sofort auf der städtischen Internetseite unter [www.tuebingen.de/jugendarmut](http://www.tuebingen.de/jugendarmut) abrufbar.

„Wir wollen, dass möglichst viele Jugendliche und junge Erwachsene den Film sehen. Personen im Schul- und Bildungsbereich und in der pädagogischen und sozialen Arbeit können den Film nutzen, um das Thema mit den Jugendlichen zu besprechen“, sagt Ann-Marie Kaiser, die städtische Koordinatorin für Kinderchancen. „Armut beeinflusst das Selbstwertgefühl und schränkt die soziale Teilhabe ein, die in diesem Alter so wichtig ist. Der Film ist von Jugendlichen für Jugendliche – das ist authentisch. Die Jugendlichen können sich mit den Protagonistinnen identifizieren“, sagt Kaiser.

Der Film geht zurück auf eine Jugend-Empowermentgruppe, welche die städtische Fachabteilung Sozialplanung und Entwicklung ins Leben gerufen hatte. Fünf

junge Tübingerinnen aus dem Irak, Syrien und Afghanistan beschäftigten sich mit dem Thema Armut. Sie tauschten sich über ihre Erlebnisse auf der Flucht nach Deutschland aus und darüber, wie es ist, in einem reichen Land wie Deutschland mit wenig Geld auskommen zu müssen. Die Sozialpädagogin Lena Hezel und die Medienfachfrau Luzie Kollinger leiteten die Gruppe. Als Ergebnis ist der Kurzfilm entstanden.

Zusammen mit dem Film kann man auf der städtischen Internetseite ein Faltblatt abrufen. Es informiert über die Erfahrungen der Empowermentgruppe, deren Ziele und die Faktoren, die zum Gelingen beigetragen haben. Das Faltblatt und eine Projektdokumentation kann man bei Ann-Marie Kaiser per E-Mail an [Ann-Marie.Kaiser@tuebingen.de](mailto:Ann-Marie.Kaiser@tuebingen.de) bestellen. Sie steht auch für Rückfragen zur Verfügung und berät zu ähnlichen Vorhaben. Die fünf jungen Frauen möchten sich weiter aktiv mit dem Thema Armut beschäftigen. „Damit das nicht in unserem Herz bleibt und uns nicht verletzt“, so eine der Jugendlichen.

[www.tuebingen.de/jugendarmut](http://www.tuebingen.de/jugendarmut)

## „Gesundheit ist ein globales Gut“

Anlässlich des Weltgesundheitstags am 7. April macht Hoffnungszeichen | Sign of Hope e.V. auf die mangelnde Gesundheitsversorgung von Familien mit körperlich oder geistig beeinträchtigten und chronisch kranken Kindern in der Ukraine aufmerksam. Diese sind in Kriegszeiten besonders hilfebedürftig.

Die nächtlichen Bombardements haben die neunjährige Aleksandra zermüht. Über ein halbes Jahr hielt die Familie in der von Russland besetzten Stadt Kachowka im Süden des Landes aus, bevor sie nach Odessa floh. Der Alltag unter Besatzung war kaum zu ertragen. „Jedes Mal erschauerte ich bei den Geräuschen von Explosionen und Raketenangriffen, nahm die Kinder und rannten in den Flur, weg von den Fenstern“, beschreibt Oksana, die Mutter des Mädchens. Gerade für Tochter Aleksandra war es wichtig, dem Kriegsalltag wenigstens teilweise zu entkommen. Sie hat eine Ner-

venkrankheit, leidet unter epileptischen Anfällen und unter einer verzögerten kognitiven Entwicklung. Für Aleksandras Familie war es in Kachowka unmöglich geworden, Medikamente für ihre Tochter zu bekommen. „Gesundheit ist ein globales Gut, das allen Menschen zusteht – nicht nur am Weltgesundheitsstag. In Odessa ist derzeit die Gesundheitsversorgung insbesondere für Kinder mit besonderen Bedürfnissen und deren Familien unzureichend, denn der Krieg ist dort allgegenwärtig“, erläutert Klaus Stieglitz, Erster Vorstand von Hoffnungszeichen, der Organisation für Menschenrechte, humanitäre Hilfe und Entwicklungszusammenarbeit. Jedoch könne Hoffnungszeichen in Odessa durch die Partnerorganisation Spasibo Familien wie der von Aleksandra besser helfen.

In Zusammenarbeit mit dem lokalen Partner und der finanziellen Hilfe von Sternstunden e. V. unterstützt Hoffnungszeichen in der Ukraine insgesamt 415 Familien mit besonders bedürftigen Kindern, u. a. durch die Bereitstellung von Spezial- und Babynahrung, Hygieneartikeln und Medikamenten. Die christlich motivierte Organisation Hoffnungszeichen | Sign of Hope e.V. setzt sich weltweit für Not leidende Menschen ein. Seit Jahren ist sie in Konfliktgebieten wie der Ukraine, dem Jemen und Äthiopien tätig.

Hinweis: Die Namen der hier dargestellten Betroffenen wurden zu deren Schutz durch fiktive Namen ersetzt. Hoffnungszeichen | Sign of Hope e.V. ist eine christlich motivierte Organisation für Menschenrechte, humanitäre Hilfe und Entwicklungszusammenarbeit. Hoffnungszeichen engagiert sich von Konstanz aus weltweit für bedrängte und ausgebeutete Menschen. Geleitet von den Werten der Nächstenliebe, Solidarität und Mitmenschlichkeit leistet der Verein seit über 35 Jahren humanitäre Hilfe für Menschen in Not, engagiert sich mit nachhaltigen Entwicklungsprojekten und für Menschenrechte. Im Fokus steht das zentrale Ostafrika mit den Schwerpunktländern Äthiopien, Kenia, Südsudan und Uganda.



Aleksandra (links) hat die Bombardements und die Besatzung ihrer Heimatstadt Kachowka nur schwer verkraftet. Ihre kleine Schwester wurde vor wenigen Monaten geboren – danach floh die Familie nach Odessa

Foto: spasibo

### Last-Minute-Lernen in der Stadtbücherei vom 11. bis 14. April

Ob Abitur, Mittlere Reife oder die nächste Klausur: Für alle Schülerinnen und Schüler, die noch eine Extra-Zeit zum Lernen benötigen, öffnet die Stadtbücherei Tübingen ihre Räume von Dienstag, 11. April, bis Freitag, 14. April, 9.00 bis 21.00 Uhr, in der Stadtbücherei Tübingen, Nonnengasse 19.

Neben Nervennahrung, WLAN und genug Platz zum Lernen gibt es an jedem Abend Impulse zu Entspannungstechniken und Achtsamkeit.

Der Eintritt ist frei, eine Voranmeldung ist nicht nötig. Wer Fragen hat, kann sich per E-Mail an [stadtbuecherei@tuebingen.de](mailto:stadtbuecherei@tuebingen.de) wenden.

[www.tuebingen.de/stadtbuecherei](http://www.tuebingen.de/stadtbuecherei)

\*

### Termin-Ankündigung Kunstmuseum Reutlingen | Spendhaus

Öffentliche Führung in der Ausstellung „James Ensor. Das druckgraphische Werk aus der Sammlung Deckers“ am 16.04.2023, 11.30–12.30 Uhr

Am Sonntag, den 16. April um 11.30 Uhr lässt sich die Ausstellung „James Ensor. Das druckgraphische Werk aus der Sammlung Deckers“ im Kunstmuseum Reutlingen | Spendhaus in einer öffentlichen Führung mit Kunsthistorikerin Elvira Mienert erfahren. Der belgische Künstler James Ensor (1860–1949) zählt zu den Wegbereitern der Moderne und übt mit den bekannten expressiven Maskenmotiven bis heute eine große Anziehungskraft aus. Seine facettenreiche, oftmals ironische Kunst widersetzt sich einer Zuordnung zu den bekannten -Ismen des 19. und 20. Jahrhunderts. In Ensors Heimatstadt Ostende an der Nordseeküste entstand in den letzten 20 Jahren eine umfangreiche Privatsammlung mit einem Schwerpunkt auf den Radierungen, die im Kunstmuseum Reutlingen erstmals der Öffentlichkeit präsentiert wird. Die Ausstellung zeigt über 100 Radierungen – darunter über 20 handkolorierte Exemplare –, Lithographien, ein Gemälde, eine Kupferplatte sowie eine Auswahl an Briefen.

[www.kunstmuseum-reutlingen.de/besuch](http://www.kunstmuseum-reutlingen.de/besuch)

## Stadtmuseum Tübingen

Kornhausstraße 10, Tübingen  
Öffnungszeiten:

Mittwoch bis Sonntag 11–17 Uhr,  
Donnerstag 11–19 Uhr

### Sonderausstellungen im Stadtmuseum:

Bis 22. Oktober, **Cyber and the City**. Künstliche Intelligenz bewegt Tübingen

Bis 19. November, **Buchegggers Tübingen. Zeichnungen aus 50 Jahren**. Ausstellung im Stadtmuseum und im Hölderlinturm

### Sonntagsführungen im Stadtmuseum

Immer sonntags um 15.00 Uhr haben Besucher\_innen die Gelegenheit, in einer öffentlichen Themenführung mehr über die Ausstellungen des Stadtmuseums Tübingen zu erfahren. Die Führungen legen verschiedene Schwerpunkte und beleuchten jeweils ganz unterschiedliche Aspekte der aktuellen Sonderausstellung oder der Dauerausstellungen. Führungsgebühr: 5 €, ermäßigt 3 €

9. April 2023, **Kleider machen Leute**. Die Garderobe der Tübinger Führung durch die stadthistorische Dauerausstellung mit Hannah Burckhardt

16. April 2023, **Buchegggers Tübingen. Zeichnungen aus 50 Jahren**. Führung durch die Sonderausstellung mit Marlene Petrowski  
23. April 2023, **Koloniale Orte in Tübingen**. Führung durch die Altstadt mit Heriett Müller

30. April 2023, **Cyber and the City**. Künstliche Intelligenz bewegt Tübingen. Führung durch die Sonderausstellung mit Tim Weisbarth

### Hölderlinturm, Bursagasse 6, 72070 Tübingen

Öffnungszeiten: Donnerstag bis Montag, 11.00–17.00 Uhr

### Hesse-Kabinett, Holzmarkt 5, 72070 Tübingen

Öffnungszeiten: Samstag, Dienstag und Mittwoch, 11.00–17.00 Uhr

Sonderausstellung **Hesse Kabinett**  
Bis 23. April 2023 Hermann Hesses Schweigen, Wanderausstellung  
[www.tuebingen.de/stadtmuseum](http://www.tuebingen.de/stadtmuseum)

## Ausstellung „Gruß nach vorn“ in der Kulturhalle fungiert als Zeitkapsel – Eröffnung am 14. April

Die Ausstellung, die vom 15. April bis 13. Mai in der Kulturhalle zu sehen ist, schickt Fotos und Filme mit Bildern aus Tübingen in die Zukunft und richtet – frei nach Kurt Tucholsky – einen „Gruß nach vorn“. Sie setzt die Ausstellungsreihe „6 Blickwinkel“ fort, die in den Jahren 2017 und 2019 in wechselnder Beteiligung in der Kulturhalle sowie 2020 in der Innenstadt zu sehen war. Zur Ausstellungseröffnung mit Kulturbürgermeisterin Dr. Daniela Harsch sind alle Interessierten herzlich eingeladen am Freitag, 14. April, 19.00 Uhr, in der Kulturhalle, Nonnengasse 19.

Sechs Tübinger Akteure präsentieren stille und bewegte Bilder, die mit den Augen der Zukunft auf die Gegenwart blicken: Welche Orte, Themen, Eindrücke und Ansichten werden die Menschen in Tübingen in 30 Jahren berühren? Was wird ihnen vertraut erscheinen, was fremd? Was wird geblieben sein, was verschwunden?

Nach der Ausstellung wandern die Exponate gut verpackt ins Stadtarchiv und warten dort, bis ihre Zeit gekommen ist: In 30 Jahren werden sie wieder ausgestellt, und zwar vom 7. Juni bis zum 5. Juli 2053, ebenfalls in der Kulturhalle. Erst dann wird die Aus-

stellung komplett – für die künftigen Betrachter wird der „Gruß nach vorn“ ein Blick in die Vergangenheit. Wer die Ausstellung besucht, kann sich an dem Projekt beteiligen und eine eigene Botschaft als Bild oder Text in die Zukunft schicken. Dafür steht in der Kulturhalle eine eigene Fläche zur Verfügung.

Tragendes Element der Reihe „Blickwinkel“, in die sich die Ausstellung einordnet, sind die unterschiedlichen Sichtweisen und Blickwinkel verschiedener Akteure. Dieses Mal stellen aus: die Fotografin und Reiseleiterin Yvonne Berardi, Jochen Laun, der vor allem im Bereich der Straßenfotografie aktiv ist, Ulrich Metz, Bildredakteur beim Schwäbischen Tagblatt, der Filmproduzent Carsten Schuffert, Baubürgermeister Cord Soehlke und Rebekka Virnich, die als Inklusionskraft an einer Tübinger Grundschule arbeitet.

**6 Blickwinkel: Gruß nach vorn** 15. April bis 13. Mai 2023, 7. Juni bis 5. Juli 2053.

Mittwoch bis Freitag von 14.30 bis 17.30 Uhr, Samstag von 11.00 bis 15.00 Uhr.

Kulturhalle Tübingen, Nonnengasse 19 | Eintritt frei  
[www.tuebingen.de/kulturhalle](http://www.tuebingen.de/kulturhalle)

## HIOB – so heißt das diesjährige Musical von rund 70 Mitwirkenden im Alter zwischen 12–19 Jahren.

Obdachlos, krank, von der Frau verlassen – so sitzt er an der Bushaltestelle. Wie konnte das passieren? Und vor allem warum? Bis gerade war er noch der clevere und reich gesegnete Hotel-Besitzer mit einer blühenden Zukunft vor Augen. Keiner der Erklärungsversuche hilft und Hiobs Vertrauen auf Gott wird auf eine harte Probe gestellt. Warum greift Gott nicht ein? Wo ist er? Lange Zeit schaut Gott vermeintlich unbeteiligt zu, doch dann verändert eine Begegnung alles. Warum lässt Gott das zu? Das mitreißende Musical zur Frage aller Fragen. Erschreckend ermutigend!

Es gibt wohl kaum ein brisanteres Thema, an das sich das Adonia-Team für das neue Musical hätte heran-

wagen können. Eine moderne Umsetzung der biblischen Geschichte von Hiob, die ganz sicher überraschen wird. Mit 13 mitreißenden Songs, berührenden Theaterszenen und innovativen Show-Elementen. Erlebenswert!

Alle sind herzlich willkommen und der Eintritt ist frei. Weitere Infos auf [www.adonia.de](http://www.adonia.de)

ADONIA – Teens – Konzert am Mittwoch, 12. April um 19.30 Uhr im Tübinger Sparkassen-Carré und Donnerstag, 13. April um 19.30 Uhr in der Gomaringer Kulturhalle, Haydnstraße 22



## Wechsel in der Jury für den 1. Josephine Lang-Wettbewerb für Lied-Duo

Beim 1. Josephine Lang-Wettbewerb für Lied-Duo im Rahmen des Tübinger Komponistinnenfestivals wetteifern Sänger\_innen und Pianist\_innen um die besten Interpretationen der Lieder Josephine Langs und ihrer Zeitgenossinnen. In der Jury gibt es eine Neubesetzung, da der Tenor Jörg Dürmüller terminlich verhindert ist. Neu im Jury-Team ist der Sänger und Gesangsprofessor Christian Elsner. Er ist einer der vielseitigsten Tenöre Deutschlands, Preisträger verschiedener internationaler Wettbewerbe und auch als Liedsänger sehr erfolgreich. Neben seiner solistischen Karriere unterrichtet er seit 2017 als Professor für Gesang an der Hochschule für Musik Karlsruhe.

Weitere Jury-Mitglieder sind die Sänger\_innen Sibylla Rubens (Jury-Vorsitzende), Anke Vondung und Tobias

Berndt, die Liedpianistinnen Barbara Baun und Karola Theill sowie der Dirigent Thomas Johannes Mandl. Der 1. Josephine Lang-Wettbewerb für Lied-Duo findet vom 1. bis zum 3. Oktober statt und ist mit Preisgeldern und Konzerthonoraren in Höhe von insgesamt 30.000 Euro dotiert. Anmeldungen sind ab dem 15. Mai möglich.

Der Wettbewerb findet in Kooperation mit der Eberhard Karls Universität Tübingen, dem Verein musica femina München e.V. und der Hochschule für Kirchenmusik München statt und wird von der Kreissparkasse Tübingen, der S-Finanzgruppe, den Stadtwerken Tübingen und Ritter Sport unterstützt.

[www.tuebingen.de/liedwettbewerb](http://www.tuebingen.de/liedwettbewerb)

## CINELATINO 2023

Das CINELATINO feiert vom 03. bis 10. Mai 2023 mit einer breiten Auswahl spanischer und lateinamerikanischer Autorenfilme sein 30. Jubiläum. Beteiligt sind die vier Festivalstädte Tübingen, Reutlingen, Stuttgart und Freiburg. Der Länderschwerpunkt bringt Filme aus Mexiko in die Kinosäle. Thematisch widmet sich das Filmfestival "Rechtssystemen in Lateinamerika unter Beschuss". Zur Jubiläumsausgabe gibt es außerdem eine Retrospektive mit Filmhighlights aus den vergangenen 30 Jahren. Nach drei Pandemie-Ausgaben kann das Festival nun wieder interkultureller Treffpunkt, Ort des Austauschs und der atmosphärischen Festivalstimmung werden.

### Länderschwerpunkt: Mexiko

Mexiko ist bekannt für seine wunderschönen Landschaften, das köstliche Essen und die starken Familienbande. Doch leider zählt auch Gewalt zum mexikanischen Alltag: Die Zahl der Verschwundenen - hauptsächlich junge Menschen - liegt bei über 100.000, von den gefundenen Leichen wird nur die Hälfte identifiziert. Die Regisseurin Angélica Aguilar dokumentiert in *Vivas* (2022) die Stärke und Wut der feministischen Bewegung. Jährlich werden 4.000 Frauen ermordet, das jahrhundertalte Patriarchat hat dunkle Spuren in der Gesellschaft hinterlassen. Auf Valeria lastet der gesellschaftliche Druck, endlich schwanger zu werden - in *Huesera* (2022) verbindet Regisseurin Michelle Garza Cervera eine alte Sage um die Knochenfrau mit den heutigen Familienvorstellungen. Auch *Trigal* (Anabel Casco, 2022) und *Tótem* (Lila Avilés, 2023) handeln von familiären Bindungen und beleuchten den Weg ins Erwachsensein.

**Thematischer Fokus: Rechtssysteme in Lateinamerika unter Beschuss - Neue Strategien des Rechtsbruchs und ihre Auswirkungen auf Ökosysteme und marginalisierte Bevölkerungsgruppen**

In Lateinamerika gärt es seit einigen Jahren wieder verstärkt: Linke und rechte Regierungen wechseln sich ab, Putschversuche scheinen eine allgegenwärtige Bedrohung zu sein. Der diesjährige Themenfokus wirft Licht auf die aktuelle Lage und die Aushöhlung des Rechtssystems. Mit ihrer Berichterstattung können

Medien die Ereignisse beeinflussen - *A fantástica fábrica de golpes* (Victor Fraga & Valnei Nunes, 2021) dokumentiert die Rolle von TV Globo in Brasilien über die vergangenen Jahrzehnte hinweg. In *La ilusión de la abundancia* (Erika Gonzalez Ramirez & Matthieu Lietaert, 2022) wird Caroline von der Journalistin zur Aktivistin: Wie die anderen Protagonistinnen, Bertha und Maxima, kämpft sie gegen die Macht heutiger multinationaler Konzerne, die rücksichtslos Mensch und Umwelt ausbeuten. Der Film *El efecto ladrillo* (Carola Fuentes & Rafael Valdeavellano 2022) zeigt die Stimmung in Chile 2019, als heftige Proteste gegen den neoliberalen Kurs das Land erfassten. Das mit dem Goya als bester iberoamerikanischer Film ausgezeichnete Werk *Argentina 1985* (Santiago Mitre, 2022) lässt die Vergangenheit lebendig werden: Zwei Jahre nach Ende der Militärdiktatur will Staatsanwalt Strassera im Namen des Volkes Gerechtigkeit für die Gräueltaten erlangen.

### Veranstalter und Förderer

Die Filmtage Tübingen e.V. in Zusammenarbeit mit Vereinigte Lichtspiele Tübingen, Delphi Arthaus Kino Stuttgart, Programmkino Kamino Reutlingen, Club Voltaire Tübingen, dem Dachverband der Lateinamerikanischen Vereine Stuttgart und dem Kommunalen Kino in Freiburg. Gefördert wird das Film Festival von der Stadt Tübingen, der Stadt Stuttgart, das Ministerium für Wissenschaft, Forschung und Kunst des Land Baden-Württembergs, der Baden-Württemberg Stiftung, Brot für die Welt, der Tübinger Bürgerstiftung, Universität Tübingen und das Brasilienzentrum der Uni Tübingen, der Kreissparkasse Tübingen, dem Stadtwerken Tübingen, dem Círculo Argentino Baden-Württemberg e.V., Institut Ramon Llull, dem Institut Culturel Franco-Allemand und dem Deutsch-Amerikanischem Institut.

### CINELATINO

c/o Filmtage Tübingen e. V., Hintere Grabenstraße 20, 72070 Tübingen, Telefon 07071/569657, [presse@filmtage-tuebingen.de](mailto:presse@filmtage-tuebingen.de)  
[www.filmtage-tuebingen.de](http://www.filmtage-tuebingen.de)  
[www.facebook.com/cinelat.tuebingen](https://www.facebook.com/cinelat.tuebingen)  
[www.instagram.com/cinelatnotuebingen](https://www.instagram.com/cinelatnotuebingen)

EBERHARD KARLS  
UNIVERSITÄT  
TÜBINGEN



MUSEUM DER  
UNIVERSITÄT  
MUT



**Verlängert bis zum Int.  
Museumstag am 21. Mai!**

**Troia, Schliemann und  
Tübingen**

**Große Jahresausstellung 2022/23**

Im Jahr 2022 feierte das Museum im Schloss Hohentübingen seinen 25. Geburtstag. Anlässlich dieses Jubiläums plante das MUT gemeinsam mit dem Institut für Ur- und Frühgeschichte und Archäologie des Mittelalters die Sonderausstellungen „Troia, Schliemann und Tübingen“ und „Troia for Kids“.

### Öffnungszeiten:

Mi bis So 10 bis 17 Uhr  
Do bis 19 Uhr

### Eintritt:

5 Euro, 3 Euro ermäßigt, Tübinger Studierende frei

**Verlängert bis 21. Mai 2023!**



### Veranstaltungen

„Heinrich Schliemann: scholar or charlatan?“, Sondervortrag von Professor Donald F. Easton PhD, Independent Scholar, London/UK, and Fellow of Clare Hall, Cambridge/UK, 13.04., um 19 Uhr, Rittersaal, Eintritt frei

„Von der Armen- zur Rassenanatomie. Das Tübinger Beispiel“, Vortrag zur Ausstellung „Entgrenzte Anatomie. Eine Tübinger Wissenschaft und der Nationalsozialismus“ von Prof. Dr. Benigna Schönhagen & Stefan Wannenwetsch M.A., Universität Tübingen, 24.4., um 19 Uhr, Online Zoom-Zugangsdaten: Meeting-ID: 975 3069 2580 Kenncode: 320392



**Das Museum „Alte Kulturen“ im  
Schloss Hohentübingen ist an  
Karfreitag, Ostersonntag und  
Ostermontag von 10 bis 17 Uhr  
geöffnet!**

Museum der Universität Tübingen MUT  
07071-29-77384  
[museum@uni-tuebingen.de](mailto:museum@uni-tuebingen.de)

[WWW.UNIMUSEUM.DE](http://WWW.UNIMUSEUM.DE)

## Runter vom Sofa, rauf aufs Bike

Bei zahlreichen Mountainbike-Events und Radrennen auf der Schwäbischen Alb haben Teilnehmende dieses Jahr wieder die Möglichkeit, sich der ganz persönlichen Herausforderung zu stellen oder sogar einen Platz auf dem Siegereppchen zu ergattern.

### Folgende Veranstaltungen sollten Bike-Fans dieses Jahr nicht verpassen.

Wer aktiv teilnehmen möchte, sollte mit einer Anmeldung nicht zu lange warten und rechtzeitig mit dem Training starten.

22. / 23.04.2023

#### Bike the Rock

Infos und Anmeldung unter [www.biketherock.de](http://www.biketherock.de)

13.05.2023

#### Marchtal-Bike-Marathon

Infos unter [www.marchtal-bike-marathon.de](http://www.marchtal-bike-marathon.de)

25.06.2023

#### ALB EXTREM

Infos und Anmeldung unter [www.albextrem.de](http://www.albextrem.de)

08.07.2023

#### Assa Abloy Albstadt-Bike-Marathon

Infos und Anmeldung unter [www.albstadt-bike-marathon.de](http://www.albstadt-bike-marathon.de)

15.07.2023

#### UCI-Weltcup MTB-Sprint

Infos finden Sie unter [www.mtb-racingteam.com](http://www.mtb-racingteam.com)

21.- 23.07.2023

#### Albstadt MTB Classic

Infos und Anmeldung unter [www.albstadt-mtb-classic.de](http://www.albstadt-mtb-classic.de)

01.10.2023

#### ALB-GOLD Trophy

Mehr dazu bald unter [www.alb-gold.de](http://www.alb-gold.de)

Ob fürs Training oder einfach zum Vergnügen – alle Tagestouren und Mehrtagestouren fürs Rad, Mountainbike-Trails und Bikeparks auf der Schwäbischen Alb gibt es unter [www.schwaebischealb.de/rad](http://www.schwaebischealb.de/rad)

## Auf Blütenwegen ins Frühjahr

### Am Bodensee starten aktive Genießer schwungvoll in die warme Jahreszeit

Am Bodensee liegt der Frühling besonders früh in der Luft. Auch wenn hinter dem Südufer noch die weißen Gipfel der Alpenkette glitzern, verwandeln sich spätestens im April die Parks und Gärten in bunte Blumenmeere mit weiß-rosa schimmernden Obstplantagen. Das milde Klima tut aber nicht nur dem heimischen Anbau von Apfel, Wein und Hopfen gut, sondern macht auch wintermüde Menschen munter. Genussurlauber können während der Frühlingswochen das Erwachen der Natur beim Wandern, Radfahren und im Rahmen von kulinarischen Entdeckungstouren aktiv begleiten.

#### Apfelrunde und Irisblüte

Wie der Name schon verrät, führt der Blütenweg von Ludwigshafen nach Sipplingen mitten durch blühende Apfel- und Kirschbaumgärten. Er verläuft ohne nennenswerte Steigungen in Ufernähe und ermöglicht immer wieder spektakuläre Panoramablicke. Da in der Woche vor Ostern die Schifffahrt-Saison startet, können Wanderer

auch über den Wasserweg zum Startpunkt zurückkehren. Garantiert in Schwung kommen ambitionierte Rennradler und genussorientierte E-Biker auf dem gut erschlossenen Radwegenetz am Nordufer des Sees. Zu den bekanntesten und familienfreundlichsten Strecken gehört der Bodensee-Radweg. Jedoch lockt auch das Umland mit vielseitigen Strecken, auf denen sich Bewegung und Genuss ideal miteinander verbinden lassen.

So führt die 41 Kilometer lange, neu ausgeschilderte Apfelradrunde rund um den Gehrenberg vorbei an Hofläden, die sich als Genuss-Stops anbieten. Unter [www.fruehlingswochen-bodensee.de](http://www.fruehlingswochen-bodensee.de) gibt es weitere Inspirationen, darunter Hinweise zu außergewöhnlichen Naturschauspielen wie der Irisblüte im Eriskircher Ried sowie saisonale Veranstaltungstipps und Übernachtungsangebote.

#### Spargelzeit und Gartenjahr

Im Frühling kommen zwischen Lindau und Stockach Spargel und

andere regionale Köstlichkeiten auf den Teller. In den heimischen Wirtshäusern und Restaurants stehen jetzt nicht nur die edlen weißen und grünen Stangen, sondern auch Bärlauch, Hopfensprossen und die passenden Bodenseeweine auf der Karte.

Das Gartenjahr 2023 lädt Besucherinnen und Besucher von Schlossparks und Bauerngärten auf eine Reise durch die Epochen der Gartenkultur ein. Nicht nur die Blumeninsel Mainau, sondern auch die Gartenstadt Überlingen lädt wieder mit einem abwechslungsreichen Programm zu Führungen, Lesungen, Livemusik und Kunstausstellungen ein. Ein weiteres Highlight ist der Überlinger Weltacker. Bei dieser von Mai bis Oktober geöffneten Freiluftausstellung lernen Besucher die Grundlagen des globalen Agrar- und Ernährungssystems kennen, profitieren von Tipps für den Anbau von Obst und Gemüse oder können an ausgewählten Terminen sogar noch selbst mit anpacken.

(djd)



Die Apfel- und Kirschbäume verwandeln die Ufer des Bodensees im Frühjahr in weiß-rosafarbene Blütenmeere

Foto: djd/Deutsche Bodensee Tourismus/Florian Trykowski

## Immobilienverkauf und Leibrente im Vergleich

### Stagnierende und fallende Preise: Viele Eigentümer erwägen Verkauf

Vor Kurzem noch kaum vorstellbar, beobachten Immobilienexperten erstmals seit vielen Jahren stagnierende Preise und ein sinkendes Interesse an Wohneigentum. Laut Immobilienexperten ging die Nachfrage im zweiten Quartal 2022 um mehr als ein Drittel zurück, während Immobilienangebote um fast 50 Prozent zunahmen. Viele verkaufswillige Eigentümer möchten daher ihre Immobilie aus Sorge vor sinkenden Preisen schnellstmöglich auf den Markt bringen. Doch nicht für alle ist ein konventioneller Verkauf die beste Lösung.

Für ältere Menschen könnte auch die sogenannte Leibrente oder Immobilienverrentung eine interessante Alternative darstellen. Cinja Kinnemann, Geschäftsführerin des Immobilienportals immoverkauf24, erläutert das Grundprinzip: "Immobilienverkäufer erhalten den Kaufpreis nicht auf einmal, sondern gestückelt in monatlichen Rentenzahlungen bis ans Lebensende. Und für viele das Wichtigste: Sie können lebenslang in ihren vertrauten vier Wänden wohnen bleiben, trotz Verkauf." Beispielsweise unter [www.immoverkauf24.de/leibrente-oder-verkauf](http://www.immoverkauf24.de/leibrente-oder-verkauf) erfahren Interessenten, ob Leibrente oder regulärer

Verkauf die geeignete Variante ist und erhalten kostenlos Beratung.

Käufer gehen mit den lebenslangen Rentenzahlungen ein Risiko ein: Leben die Verkäufer überdurchschnittlich lange, fallen die Rentenzahlungen in Summe höher als kalkuliert aus. Zudem kann das Objekt nicht verkauft werden, solange das Wohnrecht gilt. Daher nimmt der Verkäufer einen Abschlag auf den Verkehrswert des Objekts vor, der bei einem klassischen Immobilienverkauf zu erzielen wäre.

Trotz der Abzüge entscheiden sich viele ältere Verkäufer für eine Leibrente: Weil sie die Immobilie monetarisieren wollen und dennoch in der vertrauten Umgebung bleiben möchten. Wenn die gesetzliche Rente nicht reicht, man sich ein paar Extrawünsche erfüllen möchte oder die Sanierungs- und Instandhaltungsarbeiten nicht mehr leisten kann oder will, lohnt sich ein Vergleich von Sofortverkauf oder Verrentung des Hauses. Interessant ist die Immobilienrente auch, wenn es keine Erben gibt und man seinen Nachlass schon zu Lebzeiten regeln möchte. (djd)

## Häufig Marderschäden in der Brunftzeit – vorbeugen hilft Auto-Schäden zu vermeiden

Ein Marder im Motorraum des Autos? Es passiert doch öfter als man denkt. Gerade jetzt in der Brunftzeit von März bis Juni sind die Marder besonders aktiv und Marderschäden häufen sich. Dabei kann ein Marderschaden durch vorbeugende Maßnahmen oft verhindert werden. Darauf weist die Verbraucherorganisation Geld und Verbraucher e.V. (GVI) hin und stellt Informationen kostenlos zur Verfügung.

Nicht nur die Bäume schlagen im Frühling aus. Auch die Tierwelt erwacht und dabei bleiben auch Revierkämpfe nicht aus. Wie etwa bei den Mardern, die sich dann gerne im Motorraum von Autos zu schaffen machen, weil sie in „ihrem“ Revier einen Nebenbuhler befürchten.

Ein Marderschaden am Auto kann dabei erheblich sein. Und zwar nicht nur der sofort sichtbare, wie z.B. angebissene Zündkabel, Kühlerschläuche oder Gummimanschetten, sondern ein drohender Motorschaden als Folgeschaden eines Marderbisses. Unabhängig davon, ob eine Versicherung den Schaden zahlt oder nicht, sollten aus Sicherheitsgründen vorbeugende Maßnahmen zur Verhinderung eines Marderschadens getroffen werden.

„Schäden durch Marder am Auto können mehrere tausend Euro betragen“, warnt GVI-Präsident Siegfried Karle. Doch nicht immer ist ein Marderschaden auch durch die Versicherung abgedeckt. Bei Einschluss einer Vollkasko-Versicherung ist der Marderschaden in jedem Fall abgedeckt. Bei Einschluss der Teilkasko-Versicherung kommt es auf die Vertragsbedingungen an. Schon deshalb lohnen sich vorbeugende Maßnahmen.

Informationen und vorbeugende Tipps zu „Marderschaden am Auto – Tipps zur Vorbeugung und bei Eintritt“ stellt die GVI unter [www.geldundverbraucher.de](http://www.geldundverbraucher.de), Rubrik „Gratis“ kostenlos zur Verfügung.

# Neckar.Rooms

WO RÄUME ZUM ZUHAUSE WERDEN.





Jetzt  
Zuschuss  
sichern!

**SIE KÖNNEN MIT DEM SUCHEN AUFHÖREN:  
HIER FINDEN SIE IHREN WOHLFÜHLORT.**

**Entdecken Sie das Neckar.Rooms im Neckar.Au Viertel in Rottenburg a. N.**

- ▶ Nähe zur Universitätsstadt Tübingen
- ▶ Neuer Bahnhofpunkt im Quartier geplant
- ▶ Effiziente und durchdachte Grundrisse
- ▶ Nachhaltigkeitszertifizierung
- ▶ Zuschuss i.H.v. 26.250 EUR je Wohneinheit bis zu einem Verkaufsstand von 30 %
- ▶ Zusätzliche attraktive Fördermöglichkeiten der L-Bank für Familien und Kapitalanleger
- ▶ Festpreis – Sicherheit vor Baukostensteigerung

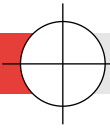
**Informieren Sie sich unter:**  
[www.neckar-rooms.de](http://www.neckar-rooms.de)  
 Tel.: 07472 960 92 27

Buchen Sie Ihren persönlichen Beratungstermin in unserem Vertriebscontainer









## Niedliche Hasentüten zum Selberbasteln

Die Eiersuche ist für Kinder das Highlight an Ostern – Spiel und Spaß sind garantiert. Dabei müssen Schokoeier und Co. aber nicht immer im Nest liegen. Die kleinen Naschereien lassen sich auch kreativ in einer selbst gemachten Hasentüte verpacken. Das macht die Suche gleich noch mal spannender und abwechslungsreicher, wenn in einem der Verstecke ein niedlicher Osterhase wartet! Aber nicht nur für die Kleinen sind die Hasentüten eine schöne Idee, auch als Mitbringsel zum Osterbrunch kommen sie gut an. Denn statt Bonbons, können darin zum Beispiel auch Blumensamen und andere kleine Überraschungen verpackt werden. Mit nur wenigen Materialien und Kreativstiften sind die Hasentüten im Handumdrehen gebastelt. Und so geht's:

### Das nötige Material

Um die Hasentüten zu basteln, braucht man zunächst Pack- oder Transparentpapier, eine

Nadel, einen stabilen Faden, ein Schleifenband, eine Schere, einen Locher und Kreativstifte wie den Fineliner Drawing Pen in Schwarz und den Gelschreiber G2-7, den es von Pilot in einer Auswahl von 31 bunten Farben gibt. Hinzu kommen ausgedruckte Vorlagen für Hase und Anhänger, die man zum Beispiel unter [www.pilotpen.de/diy-tutorial](http://www.pilotpen.de/diy-tutorial) kostenlos herunterladen kann.

### Schritt 1:

Die Hasenvorlage ausdrucken, ausschneiden und auf das Pack- oder Transparentpapier legen. Dann den Umriss nachzeichnen und ausschneiden. Für eine Hasentüte werden zwei Papierhasen benötigt. Anschließend mit dem schwarzen Drawing Pen ein Hasengesicht mit Augen, Nase und Barthaaren aufzeichnen. Für rosa Wangen den Gelschreiber G2-7 in Rosa verwenden.

### Schritt 2:

Um aus den Hasenhälften eine Tüte zu basteln, beide Teile aufeinanderlegen und mit gleichmäßigen Stichen von circa einem Zentimeter Länge am Rand zusammennähen.

Dabei an einer Seite eine kleine, fünf bis sechs Zentimeter lange Öffnung freilassen und den Hase dort mit Bonbons, Blumensamen oder anderen kleinen Überraschungen befüllen. Anschließend bis zum Ende zunähen.

### Schritt 3:

Für den Anhänger die ausgedruckte Ostervorlage oder eine selbst gewählte Form aus Papier ausschneiden und mit verschiedenfarbigen G2-7 Stiften individuell gestalten. Am Ende lochen und mit Schleifenband an der Hasentüte befestigen. Fertig ist das süße Ostergeschenk!

(djd)



Niedliche Osterhasentüten machen die Eiersuche noch spannender und abwechslungsreicher

Foto: djd/Pilot Pen



**OSTERSONNTAG & OSTERMONTAG  
GEÖFFNET 11-18 UHR**

# EIN MUSEUMS SHOP VOLLER IDEEN



Entdecken Sie bei Ihrem Besuch des Museum Ritter im Museums-Shop viele schöne Kunst- und Designobjekte, Bücher, Ausstellungskataloge, Schmuck, Uhren, Spiele, Spielwaren und originelle Kleinigkeiten in jeder Preislage sowie Einkaufsgutscheine!

MUSEUM RITTER  
Alfred-Ritter-Straße 27  
71111 Waldenbuch

Der Museums-Shop ist regulär geöffnet:  
Di bis So, 11-18 Uhr  
Karfreitag geschlossen



[www.museum-ritter.de](http://www.museum-ritter.de)

**enersol**  
sonnenKraftwerke

DIE ERSTE WAHL ► FÜR IHRE ENERGIEZUKUNFT!



**13** Jahre

ENERGIEZUKUNFT

 **JETZT**

Wir sind ein führender, stark expandierender Anbieter ganzheitlicher, zukunftsorientierter und unabhängiger Energieversorgungs-Lösungen in Süddeutschland, in der Region beheimatet und als Teil der sonnenGruppe einer der umsatz- und wachstumsstärksten Energiesystem-Experten.

Starten Sie mit uns in Ihre Unabhängigkeit und holen Sie sich die Energieversorgung der Zukunft jetzt nach Hause.

#### Neugierig geworden?

Ihre persönliche Energiezukunft liegt im enerCENTER Tübingen und nur einen Kontakt entfernt.

📍 Handwerkerpark 11 | 72070 Tübingen ☎ 07071 9668010  
✉ [info@enersol.eu](mailto:info@enersol.eu) 🌐 [www.enersol.eu](http://www.enersol.eu)



## Neue Beratungsprämie am 1. April gestartet

Einfamilienhäuser werden oft zu groß für ihre Eigentümerinnen und Eigentümer, wenn die Kinder ausgezogen sind. Zugleich sind viele Menschen auf der Suche nach einer Wohnung. Eine neue Beratungsprämie gibt nun Denkanstöße zum Umbau und Teilen von Einfamilienhäusern.

Wenn die Kinder aus dem Haus sind, werden Einfamilienhäuser oft zu groß für ihre Eigentümerinnen und Eigentümer. Zugleich suchen viele Menschen eine Wohnung. Mit der Einführung einer neuen Beratungsprämie zum 1. April 2023 bringt das Ministerium für Landesentwicklung und Wohnen nun beide Seiten zusammen und gibt Denkanstöße zum Umbau und zum Teilen solcher Häuser.

„Wenn aus einem Einfamilienhaus zwei Wohnungen werden, kann dies für alle ein Gewinn sein. Es ermöglicht ein Miteinander von Jung und Alt und fördert gegenseitige Unterstützung. Die Prämie soll einen kleinen, aber wirkungsvollen Beitrag dazu leisten, den Mangel

an bezahlbarem Wohnraum zu verringern. Unser gemeinsames Ziel muss es sein, vorhandenen Wohnraum, wo immer möglich, besser zu nutzen“, sagte die Ministerin für Landesentwicklung und Wohnen, Nicole Razavi.

### Land fördert 400 Euro pro Beratung

Wie bereits bei der erfolgreichen Wiedervermietungsprämie kann die Beratungsprämie eine Unterstützung für die Städte und Gemeinden sein, ein neues Angebot zu schaffen. Die Höhe der Förderung beträgt pro Einzelfall 400 Euro. Die Eigentümer eines Einfamilienhauses sollen mit der Beratung durch eine Architektin oder einen Architekten eine erste Einschätzung erhalten, wie ungenutzter Wohnraum aktiviert werden kann.

Vorbild für die Beratungsprämie ist das Projekt „Aus Alt mach 2 und mehr“ der Gemeinden Bodnegg, Schlier, Waldburg und Grünkraut (Landkreis Ravensburg), welches das Land im Rahmen der Wohn-

raumoffensive Baden-Württemberg als beispielgebendes Projekt gefördert hat. Die Kommunen fördern Architektur- und Bauberatung zum Aus- und Umbau vorhandener Einfamilienhäuser mit den Zielen der Nachverdichtung, Barrierefreiheit und Wohnraumschaffung für junge Familien. Bislang haben bereits 77 Interessierte eine Beratung bei den vier Gemeinden angefragt. 16 Häuser konnten schon umgebaut werden oder sollen bald umgebaut werden. In weiteren 14 Fällen gaben die Eigentümer an, aufgrund von gestiegenen Bau- oder Zinskosten sowie mangelnder Verfügbarkeit von Handwerkern einen Umbau zunächst zu verschieben.

„Mit der innovativen Beratungsprämie haben die Gemeinden Bodnegg, Schlier, Waldburg und Grünkraut echten Pioniergeist bewiesen“, so Ministerin Nicole Razavi. „Die hohe Nachfrage zeigt, dass die Menschen offen dafür sind, in ihren Häusern neuen Wohnraum zu schaffen. Deshalb wollen wir solche Beratungen nun im ganzen Land fördern.“

### Kommunale Beratungsprämie ist Teil des Prämienkatalogs

Die Beratungsprämie ist Teil des Prämienkatalogs, der von der Landsiedlung Baden-Württemberg umgesetzt wird. Städte und Gemeinden sollen mit diesem unbürokratischen Angebot schlummernde Potentiale im Bestand aktivieren. Die Landsiedlung Baden-Württemberg steht im Auftrag des Ministeriums für Landesentwicklung und Wohnen Baden-Württemberg den Kommunen als Ansprechpartnerin zur Wohnraumoffensive Baden-Württemberg zur Verfügung. Ziele der Wohnraumoffensive Baden-Württemberg sind, die Städte und Gemeinden auf ihrem Weg zu mehr bezahlbarem, sozial gemischtem Wohnraum zu unterstützen, eine aktive kommunale Bodenpolitik zu ermöglichen und zugleich innovatives Planen und Bauen zu befördern. Weitere Bausteine sind der kommunale Grundstücksfonds, das Kompetenzzentrum Wohnen Baden-Württemberg, die Wiedervermietungsprämie und die Patenschaft Innovativ Wohnen Baden-Württemberg.

## Bürgerbeteiligung zum Klima-Maßnahmen-Register gestartet

Im Klima-Maßnahmen-Register sind rund 250 konkrete Maßnahmen und Instrumente enthalten, mit denen das Land sein Klimaziel für 2030 erreichen will. Bis zum 8. Mai 2023 können Bürgerinnen und Bürger das Register über das Beteiligungsportal kommentieren und auch eigene Maßnahmen einbringen.

Seit dem 14. Februar 2023 liegt es vor: das Klima-Maßnahmen-Register (KMR) der Landesregierung. Darin enthalten sind rund 250 konkrete Maßnahmen und Instrumente, mit denen das Land sein Klimaziel für 2030 erreichen will. Das KMR ist ein lebendes Verzeichnis – das heißt, die jeweils zuständigen Landesministerien bestücken es fortlaufend mit weiteren Maßnahmen, um die notwendigen Kohlenstoffdioxid-Emissionen einzusparen. Zu den Sektoren gehören Energiewirtschaft, Industrie, Verkehr, Gebäude, Landwirtschaft, Abfallwirtschaft und Landnutzung. Nun sind auch die Bürgerinnen und Bürger gefragt. Welche Maßnahmen, die das Land zum Schutz des

Klimas ergreifen kann, fehlen im bisherigen KMR noch? Bis zum 8. Mai 2023 können die Menschen in Baden-Württemberg über das Bürgerbeteiligungsportal des Landes das KMR kommentieren und auch eigene Maßnahmen einbringen. Bis zum Jahr 2040 will Baden-Württemberg netto-klimaneutral sein; bis 2030 sollen die Treibhausgase um mindestens 65 Prozent gegenüber 1990 reduziert werden. Welche Treibhausgas-Mengen die einzelnen Sektoren bis 2030 einsparen müssen – von der Industrie über den Verkehr bis hin zur Landwirtschaft, hat ein wissenschaftliches Konsortium errechnet. Die errechneten Sektorziele und das KMR sind im neuen Klimaschutz- und Klimawandelanpassungsgesetz verankert, das Anfang Februar 2023 vom Landtag verabschiedet wurde.

Das KMR ersetzt das bisherige Integrierte Energie- und Klimaschutzkonzept mit seinem fünfjährigen Fortschreibungsturnus durch einen kontinuierlichen Prozess. Es gewährleistet mehr Flexibilität, Schlagkraft und Verbindlichkeit,

um die im Klimagesetz verankerten Klimaschutzziele des Landes zu erreichen; Abstimmungsprozesse werden verschlankt.

Die folgende Übersicht zeigt, welches Ministerium für das Einhalten des jeweiligen Sektorziels verantwortlich ist sowie das festgelegte Minderungsziel für den jeweiligen Bereich bis 2030. Die jeweiligen Ressorts benennen Maßnahmen und sind für deren Umsetzung verantwortlich. Neue Maßnahmen können fortlaufend ins KMR aufgenommen werden. Die Bürgerbeteiligung zum KMR über das Betei-

ligungsportal wird künftig einmal pro Jahr stattfinden.

Das KMR umfasst Maßnahmen, die Treibhausgas-Emissionen mindern sollen. Vorsorgende Maßnahmen, um sich an die Folgen des Klimawandels anzupassen, finden sich hingegen in der Strategie zur Anpassung an die unvermeidbaren Folgen des Klimawandels. Diese wird für Baden-Württemberg aktuell weiterentwickelt. In den kommenden Wochen wird hierzu ebenfalls eine Bürgerbeteiligung beginnen. Dabei handelt es jedoch um ein separates Verfahren.

Sektor	Verantwortliches Ministerium	Reduktionsziel (gegenüber 1990)
Energiewirtschaft	Umweltministerium	75 Prozent
Industrie	Wirtschaftsministerium	62 Prozent
Verkehr	Verkehrsministerium	55 Prozent
Gebäude	Ministerium für Landesentwicklung und Wohnen	49 Prozent
Landwirtschaft	Ministerium Ländlicher Raum	39 Prozent
Landnutzung, Landnutzungsänderung und Forstwirtschaft	Ministerium Ländlicher Raum	-4,4 Prozent
Abfallwirtschaft und Sonstiges	Umweltministerium	88 Prozent

## Arbeiten von zuhause aus

**Tübingen im Fokus sucht einen  
versierten Anzeigenverkäufer (m,w,d)**

Wenn Sie Erfahrung in der Telefonakquise haben  
erwarten Sie überdurchschnittlich hohe Provisionen und  
angenehme Arbeitsbedingungen.

**Interessiert?  
Telefon 0172/8899293**

### Dringend gesucht!

Wir suchen baldmöglichst eine  
engagierte und zuverlässige

### Raumpflegerin m/w/d (Putzfee)

zur Reinigung unserer Büro-  
räumlichkeiten auf Minijobbasis  
**Sie haben Interesse?**

Bewerbungen bitte an  
Schaich Immobilien GmbH  
z.Hd. der Geschäftsleitung  
Herrn Jürgen Inreiter  
Kirchentellinsfurter Straße 1  
72127 Kusterdingen  
Tel. 0 70 71-3 88 24  
oder 0 171-2 185 377  
j.inreiter@schaich-immobilien.de

**SCHAICH**  
Immobilien GmbH

## Tübingen im Fokus

### TiF sucht Fahrer

Für die Zustellung unserer Zeitung an die  
Austräger suchen wir einen

**Fahrer (m/w/d)**  
mit Führerschein Klasse B

Freitags von 2.00 bis 7.00 Uhr –  
alle zwei Wochen.

**Ideal für Studenten und Rentner**  
Wir freuen uns auf Ihren Anruf.  
**Telefon 0172/88 99 293**



Der Naturpark Schönbuch sucht zum nächstmöglichen  
Zeitpunkt eine/n

### Kommunikationsmanager/in (d/w/m)

Dienort Tübingen-Bebenhausen, Teilzeit (50%), Anstellung befristet bis  
30. Juni 2024, Vergütung in Anlehnung an TVöD bis Entgeltgruppe 10.

Sie haben ein abgeschlossenes Studium im Bereich Umwelt und Na-  
tur und haben sehr gute schriftliche & mündliche Kompetenzen? Dann  
können wir Ihnen abwechslungsreiche Aufgaben im Bereich Öffentlich-  
keitsarbeit und interdisziplinäre Kommunikation rund um den Naturpark  
Schönbuch bieten.

Bei Interesse senden Sie Ihre vollständigen, aussagekräfti-  
gen Bewerbungsunterlagen bis zum 24. April 2023 an:

Naturpark Schönbuch, Schönbuchstraße 4, 72074 Tübingen.  
Oder per E-Mail an: naturpark.schoenbuch@rpf.bwl.de



Details

## WIR SUCHEN DICH!

... zur Verstärkung unseres Montageteams als  
**MONTAGESCHREINER\*IN**

Weitere Infos unter [www.kaupp-diether.de](http://www.kaupp-diether.de)

WIR FREUEN UNS AUF DEINE BEWERBUNG  
PER MAIL, PER POST ODER TELEFONISCH

Mühlstraße 28 | 71083 Herrenberg  
info@kaupp-diether.de | 07032 9373-14

**KD**

**KAUPP + DIETHER**

Innenausbau Ladenbau Objekteinrichtungen

## Tübingen im Fokus

### Taschengeld aufbessern?

Für die Zustellung unserer Zeitung suchen wir  
zuverlässige **Austräger** für die Gebiete:

- Wennfelder Garten
- Hagellocherweg
- Herrlesberg
- Lustnau / Dorfackerstraße
- Franz. Viertel

**Ideal für Schüler, Studenten und Rentner**  
Wir freuen uns auf Ihren Anruf.  
**Telefon 0172/88 99 293**

## Hier könnte Ihre Anzeige stehen!

**Rufen Sie uns an!**

Telefon 0176 - 72 45 54 90

Die nächste TiF-Ausgabe erscheint  
am 21. April

## Osterurlaub im Ausland: Vorsicht vor „Polizeikontrollen alter Führerschein“

Osterurlaub im Ausland ist nach wie vor sehr beliebt. Wer dabei mit dem PKW, Wohnmobil oder Motorrad unterwegs ist, sollte sich auf jeden Fall mit der Straßenverkehrsordnung des jeweiligen Landes im Ausland auskennen. Denn es gibt immer wieder Ärger bei Polizeikontrollen, wenn der alte graue oder rosafarbene Führerschein vorgelegt wird. Ein Textauszug einer EU-Entscheidung in der entsprechenden Landessprache schafft Abhilfe. Darauf weist jetzt die Verbraucherorganisation Geld und Verbraucher e. V. (GVI) hin.

Im Osterurlaub drohen bei Polizeikontrollen im Ausland Probleme, wenn die alten grauen und rosa Führerscheine vorgezeigt werden. „Teilweise verhängen Polizisten sogar Bußgelder“, warnt GVI-Präsident Siegfried Karle. Doch nach der EU-Führerscheinrichtlinie 91/439/EWG haben sich die Mitgliedsstaaten dazu verpflichtet, die von ihnen ausgestellten Führerscheine gegenseitig anzuerkennen. Dazu zählt auch der alte graue oder rosafarbene Führerschein, zumindest noch bis zum Jahr 2033. Solange währt nämlich die Gültigkeitsfrist für die „alten Lappen“, erklärt Siegfried Karle.

Um Schwierigkeiten bei Polizeikontrollen im Osterurlaub zu vermeiden, sollte jeder im Ausland einen Textauszug der EU-Entscheidung in der Landessprache, zusammen mit den Kfz-Papieren, mit sich führen. Daneben gehören die grüne Versicherungskarte und der sogenannte Europäische Unfallbericht mit auf die Reise, lautet die Empfehlung von Siegfried Karle.

Die Texte für den alten Führerschein und Europäischen Unfallbericht, die in mehreren Sprachen abgefasst sind, können kostenlos bei der Verbraucherorganisation Geld und Verbraucher e.V. im Internet unter [www.geldundverbraucher.de](http://www.geldundverbraucher.de) in der Rubrik „Gratis“ unter „Kfz alter Führerschein (Auslandsreise)“, abgerufen werden.

## Ab ins Beet: Regeln beim Pflanzen auf Balkon und Garten Was Mieter und Eigentümer beachten sollten

Gärtnern liegt im Trend: Nicht nur, um Balkon oder Garten in eine blühende Oase zu verwandeln, sondern immer öfter auch, um sich mit eigenem Obst und Gemüse zu versorgen. Aber dürfen Mieter ohne weiteres im Gemeinschaftsgarten Beete anlegen? Was ist auf dem Balkon erlaubt? Und welche Regeln gelten für Eigenheimbesitzer? Diese und weitere Fragen rund ums Gärtnern beantwortet Michaela Rassat, Juristin der ERGO Rechtsschutz Leistungs-GmbH.

### Essen vom Balkon?

Frische Erdbeeren für den Kuchen oder ein leckerer Salat zum Abendessen: Obst und Gemüse lassen sich auch auf einem Balkon, anpflanzen. Mieter haben hier die Möglichkeit, in Pflanzkästen, Kübeln oder Blumenkästen zu gärtnern. „Wer eine Wohnung mietet, erhält das sogenannte Besitzrecht und darf sie vertragsgemäß nutzen. Gleiches gilt auch für den Balkon“, so Michaela Rassat, Juristin der ERGO Rechtsschutz Leistungs-GmbH. Allerdings kann der Mietvertrag oder die Hausordnung die Bepflanzung einschränken. „Dürfen Mieter Blumenkästen anbringen, können sie davon ausgehen, dass darin auch das Anpflanzen von Tomaten, Erdbeeren, Kräutern oder Salaten erlaubt ist“, erklärt Rassat. Der Bereich vor dem Balkon oder eine Außenfensterbank gehören allerdings nicht mehr zu den Mieträumen. Hier kann der Vermieter das Anbringen von Blumenkästen untersagen, weil er zum Beispiel eine Gefährdung von Passanten befürchtet. „Um sicherzugehen, am besten den Vermieter vorab um Erlaubnis fragen“, empfiehlt die ERGO Juristin.

### Worauf müssen Mieter achten?

Insbesondere bei baulichen Veränderungen hat der Vermieter ein Wort mitzureden. „Wer für Klettergemüse Rankgitter anbringen möchte, darf dafür nicht einfach Dübellöcher in die Außenwände bohren, um die Bausubstanz nicht zu beschädigen“, so die ERGO Juristin. Für solche Projekte sollten Mieter in jedem Fall die Erlaubnis des Vermieters einholen. Dies gilt ebenfalls bei Plänen, die Hochbeete oder große, sehr schwere Pflanzkübel beinhalten, denn diese können



Foto: ERGO Group

unter Umständen statische Probleme verursachen. Auch die Fassade sollte durch die Bepflanzung oder das Gießwasser nicht zu Schaden kommen. „Einschreiten dürfen Vermieter ebenfalls, wenn die Bepflanzung den optischen Gesamteindruck des Hauses zu stark beeinflusst“, so Rassat. „Um Nachbarschaftsstreit zu vermeiden, sollten Hobbygärtner zudem darauf achten, dass kein Gießwasser auf die frisch gewaschene Wäsche des Nachbarn tropft oder Erde auf dessen Balkon herunterfällt.“

### Was gilt im Gemeinschaftsgarten?

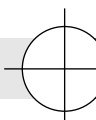
Mieter, die sich einen Gemeinschaftsgarten mit den Nachbarn teilen, müssen bei der Nutzung Rücksicht auf die anderen Parteien nehmen. Die Rechtsexpertin empfiehlt daher, sich vorab abzusprechen, um Konflikte zu vermeiden. Die Gartennutzung ist meist im Mietvertrag geregelt. Den Garten umzugestalten, ist häufig nicht erlaubt – es sei denn, der Vermieter hat dies ausdrücklich gestattet. Außerdem ist es nicht erlaubt, einen Teil des Gartens für die eigene Nutzung abzugrenzen, etwa für eine private Sitzzecke. „Mieter, die etwas an der Bepflanzung ändern möchten, um Platz für ein Beet zu schaffen, brauchen in jedem Fall das Einverständnis des Vermieters“, ergänzt Rassat.

### Auch die Gemeinde hat ein Mitspracherecht

Hauseigentümer haben bei der Gartengestaltung deutlich mehr Freiheiten. Dennoch kann die Gemeinde sowohl im Vorgarten als auch beim Garten hinter dem Haus bestimmte Vorschriften festlegen, die sich je nach Bundesland und Gemeinde unterscheiden. „Viele Bebauungspläne der Gemeinden enthalten als Teil der sogenannten Grünordnung auch Verbote für bestimmte Bepflanzungen oder schreiben bestimmte Pflanzenarten vor“, so die Rechtsexpertin. Weitere Regelungen können etwa den Erhalt von bestehenden Pflanzen und Bäumen betreffen oder Flächen, auf denen nur Rasen erlaubt ist. „Dann dürfen Hobbygärtner Rasenflächen oder Sträucher nicht einfach entfernen, um dort Gemüse anzubauen“, erklärt Rassat. „Die Bebauungspläne finden Eigentümer meist auf der Homepage der Städte und Landkreise.“ Übrigens: Auch Mieter eines Einfamilienhauses, denen die Nutzung des dazugehörigen Gartens erlaubt ist, müssen sich an diese Regelungen halten.

### Nachbarrechtsgesetze beachten

Hobbygärtner, die zum Beispiel Obstbäume pflanzen wollen, sollten auf die richtige Platzwahl achten: Denn in einigen Bundesländern geben sogenannte Nachbarrechtsgesetze die Abstände von Bäumen und Sträuchern zur Grundstücksgrenze vor. In Bayern gilt laut bayerischem Ausführungsgesetz zum Bürgerlichen Gesetzbuch (ABGB) ein Mindestabstand von zwei Metern zur Grundstücksgrenze für Bäume, Sträucher oder Hecken über zwei Meter Höhe. „Niedrigere Pflanzen müssen einen halben Meter vom Nachbargrundstück entfernt sein“, erläutert die ERGO Juristin. Beim Messen des Abstands sollten Gartenbesitzer die in ihrem Bundesland geltenden Regeln beachten. Rassat rät, Bäume lieber in einem etwas größeren Abstand zu pflanzen, da diese noch wachsen und das Versetzen im Nachhinein nicht mehr einfach möglich ist.



**Automarkt**

**TÜBINGEN IM FOKUS SUCHT ABSCHLIESSBARE GARAGE IN HAGELOCH**

☎ 01 72 – 8 89 92 93

**Auto-Barankauf**

**Transporter, 9 Sitzer, PKW, auch Unfall oder defekt**

☎ 0 70 71 – 28 30 33

**Autovermietung Schwarz**  
[www.Autovermietung-Tuebingen.de](http://www.Autovermietung-Tuebingen.de)

☎ 0 70 71 – 4 97 67  
Transporter, 9 Sitzer, PKW – günstige Preise

**ZU VERMIETEN: Tiefgaragen-Stellplatz**  
**Tübingen-Wanne, ab Dezember, mtl. 50 Euro**

☎ 0 70 71 – 6 71 98

Wir kaufen  
**Wohnmobile + Wohnwagen**  
☎ 0 39 44 – 3 61 60 [www.wm-aw.de](http://www.wm-aw.de) Fa.

**Hier könnte Ihre  
Kleinanzeige  
stehen!**

**Immobilien suche**

**SUCHE DRINGEND** Wiesen- od. Freizeit-Grundstück / Garten / Scheune / Garage / Stellplatz in TÜ, RT / BL und Umgebung. ☎ 01 60 – 99 24 11 18

**Nette Familie** (Kinderarzt und Lehrerin) mit drei Kindern sucht Haus/ Whg. mit Garten in Tübingen zum Kauf. ☎ 01 76 – 23 55 67 50

Arzt sucht gemeinsam mit Handwerker-Kollegen **renovierungs-/sanierungsbedürftige Wohnungen und Häuser zum Kauf.** Unkomplizierter Ankauf ohne Makler. Einfach melden unter ☎ 01 57 – 77 53 50 70

Wir (Arzt, Lehrerin, 2 Kinder) **suchen Haus oder gr. Wohnung (ab 5 Zi.)** zum Kauf oder zur Miete in Tübingen. ☎ 01 70 – 1 74 26 92

**Landwirtschaft**

**Suche einen Acker und eine Wiese zu kaufen.**  
☎ 0 70 71 – 2 29 22

**Kontakt**

**Attraktive, schlanke und häusliche Frau (40J./1,75 gr.)** sucht Dich humorvoll, verlässlich, treu und ehrlich für alles was zusammen schöner ist! Melde dich: [danamymail1@gmail.com](mailto:danamymail1@gmail.com)

**Nachhilfe**

**Einzelnachhilfe zu Hause**  
qualifizierte Nachhilfelehrer für alle Fächer und Klassen  
Gesamt-note GUT (1,8)  
**ABACUS** Zentrale Rufnummern f.d.LKs  
RT: 07121-51 43 12  
TÜ: 07071-68 91 21  
[www.abacus-nachhilfe.de](http://www.abacus-nachhilfe.de)

**Gesundheit**

**Optimierung Blutdruck**  
[degutmann@t-online.de](mailto:degutmann@t-online.de)

**Qualität & Service**

 **Judith Seniorpflege**  
Von Herz  
<https://seniorpflege.org/de/>



Haben Sie ein pflegebedürftiges Familienmitglied?

Dann wenden Sie sich an unsere Firma mit 11 Jahren Erfahrung. Wir können Ihnen unverzüglich die bestmögliche Hilfe nach individuellen Wünschen anbieten. Besuchen Sie uns in unserem Büro oder auf unserer Webseite.

Nehmen Sie Kontakt mit uns auf.

Büro +49 (0)70226 021655

Mobil +49 (0)15510 058478

72622 Nürtingen Strohstraße 2

Webseite [www.seniorpflege.org](http://www.seniorpflege.org)

**d.a.i.** Deutsch-Amerikanisches Institut Tübingen  
  
**SPRACHKURSE ENGLISCH & SPANISCH**  
ab Mo, 24.04.2023  
Beratung/Anmeldung online & im Sekretariat  
Karlstr. 3 | 72072 Tübingen  
Tel. 07071 795 26 0  
[www.dai-tuebingen.de](http://www.dai-tuebingen.de)

**armin | ott** hochwertig & individuell...  
POLSTER DESIGN  
  
**Polstermöbel**  
**Gardinen**  
**Matratzen**  
Fertigung individuell nach Maß  
Aufarbeitung und Neubezug von Sitz-, Bank- und Polsterteilen im Privat-, Gastronomie- und Objektbereich  
**Besuchen Sie unsere Gardinenausstellung!**  
Vereinbaren Sie einen unverbindlichen Termin mit uns - wir beraten Sie gerne!  
**Polsterei Armin Ott**  
Julius-Bauser-Str. 20 • 72186 Empfingen • Telefon 07485 98188 • [www.polsterei-ott.de](http://www.polsterei-ott.de)

**Vergleichen Sie!**  
**Durchkuscheln Sie Ihre Schubladen - es kann sich lohnen!**  
**Wir kaufen Ihr: ZAHNGOLD**  
Lassen Sie die alten Zähne ruhig dran, auch Brückenteile und Prothesenteile. Diese trennen wir ruck-zuck weg. Wenn Sie wollen, können Sie dabei gerne zuschauen. Wir kaufen auch Zahnarzt-, Labornachlässe und alles was mit Zahngold zu tun hat.  
**ALTGOLD - GOLDSCHMUCK - BARREN - MÜNZEN**  
Wir kaufen alles was aus Gold ist, alte Eheringe, Goldschmuck der unmodern geworden ist, beschädigter Schmuck, Münzen, Uhren, Goldbleche, Stäbe, Granulat, Körner, Dreh- und Frässhrott, Industriegold usw. usw. ...  
**SILBER ALLER ART**  
Schmuck, Tafelsilber, Besteck, sofern mit 750 oder höher bzw. den Zahlen 12 - 15 gestempelt, sowie Korpus Silber (Kännchen, Kannen, Dosen, Serviettenringe, Figuren, Becher, Pokale, Schalen, Leuchter und alles Mögliche).  
**ZINN und VERSILBERTES ab „90“**  
**MÜNZEN und BARREN aus PLATIN, GOLD, SILBER und PALLADIUM**  
**alle Edelmetalle**  
**Schwäbische Goldverwertung**  
**Reutlingen Waimer GmbH, Albstr. 5**  
Telefon (07121) 33 78 01, Fax (07121) 38 03 25  
Mo. - Fr. 9.00 - 12.00 + 14.00 - 18.00 Uhr, Sa. 8.30 - 12.00 Uhr  
**Es geht auch per Post:** In einem gepolsterten Kuvert per Einwurf-Einschreiben 2 Tage später haben Sie von uns Ihren Scheck!!  
[www.waimergold.de](http://www.waimergold.de)

**Die nächste TiF-Ausgabe**  
**erscheint am 21. April**

## Am besten ausgewogen

Ohne Salz kann der Mensch nicht leben. Kochsalz und insbesondere das darin enthaltene Natrium sind essenziell für unsere Gesundheit und steuern viele unserer Körperfunktionen. Dennoch raten Gesundheits- und Ernährungsorganisationen regelmäßig dazu, den täglichen Salzkonsum zu drosseln, um einem Bluthochdruck sowie Herz-Kreislauf-Erkrankungen vorzubeugen. Ist das nötig? Kanadische Forscher sehen solche generellen Empfehlungen jedenfalls kritisch. Laut einer groß angelegten internationalen Studie der renommierten Wissenschaftler Professor Dr. Andrew Mentz und Professor Dr. Salim Yusuf nehmen die Menschen weltweit täglich drei bis fünf Gramm Natrium zu sich. Das entspricht 7,5 bis 12,5 Gramm Kochsalz. In diesem Bereich der Salzzufuhr scheint das Herz-Kreislauf-Risiko am geringsten zu sein, berichten die Forscher. Damit ist die Kochsalzzufuhr jedoch deutlich höher als von den Ernährungs- und Gesundheitsorganisationen empfohlen. Die WHO etwa empfiehlt, nicht mehr als fünf Gramm Salz pro Tag zu sich zu nehmen. Oft heißt es: "Je weniger, desto besser". Wissenschaftliche Belege für diese Annahme gibt es bislang laut Mentz und Yusuf jedoch nicht. Wer massiv zu viel Kochsalz zu sich nimmt, steigere sein Risiko der Entwicklung von Bluthochdruck und Herz-Kreislauf-Erkrankungen. Wer jedoch seinen Kochsalzverzehr zu stark drosselt, gehe das gleiche Risiko ein. Denn auch bei einer zu geringen Kochsalzzufuhr nehme die Gefahr der Entwicklung von Herz-Kreislauf-Erkrankungen zu. Unter [www.vks-kalisalz.de](http://www.vks-kalisalz.de) erfährt man, welche Rolle Salz für die Gesundheit spielt. Aus den Ergebnissen ihrer Untersuchungen folgern die Wissenschaftler, dass eine Begrenzung der Salzdosis für die meisten Regionen der Welt nicht nötig ist. In Europa etwa wird laut Studie die zulässige Dosis von zwölf Gramm täglich nicht überschritten. Um auf der sicheren Seite zu sein, wählt man am besten einen Mittelweg: nicht zu viel, aber auch nicht zu wenig Salz. Wer frisch kocht, Fertigprodukte vermeidet und sich zudem regelmäßig bewegt, tut bereits einiges für seine Gesundheit. (djd)

## Wenn schnelle Unterstützung zählt

### Betriebliche Krankenversicherung mit Services bei Pflegebedürftigkeit

Angesichts des vorherrschenden Fachkräftemangels sind ein hohes Gehalt und entsprechende Karrierechancen längst nicht mehr die allein entscheidenden Faktoren, die einen Arbeitgeber attraktiv machen. Stattdessen empfinden Arbeitnehmerinnen und Arbeitnehmer zusätzliche Leistungen, wie etwa das Angebot einer komplett vom Chef finanzierten betrieblichen Krankenversicherung (bKV), als besondere Wertschätzung durch die Firma. Damit zeigt das Unternehmen, dass ihm auch das gesundheitliche Wohl seiner Beschäftigten am Herzen liegt. Besonders wertvoll wird eine bKV dann, wenn sie standardmäßig Leistungen enthält, die in einer schwierigen Situation für rasche Unterstützung sorgen – zum Beispiel, wenn Versicherte selbst oder ihre Angehörigen pflegebedürftig werden.

#### Mitarbeitende und Arbeitgeber profitieren von Unterstützung im Pflegefall

In Deutschland gibt es laut Bundesministerium für Gesundheit aktuell mehr als 4,5 Millionen Pflegebedürftige, rund 80 Prozent von ihnen werden zu Hause versorgt. Meist übernehmen Angehörige die Pflege, häufig unterstützt durch einen ambulanten Pflegedienst. Die Organisation des Alltags ist dabei für alle Beteiligten eine große und oft belastende Aufgabe. Eine bKV

kann hier betroffene Familien unterstützen, indem sie ihnen mit Services zur Seite steht. Mitarbeitende und Arbeitgeber profitieren von tatkräftiger Unterstützung im Pflegefall. Bei der Allianz beispielsweise können Versicherte sowie deren Angehörige in allen bKV-Tarifen kostenfrei die umfangreichen Leistungen einer Pflege-Assistance in Anspruch nehmen. Mehr Infos gibt es unter [www.allianz.de/business](http://www.allianz.de/business). Fachkräfte beraten dann nach Eintritt einer Pflegebedürftigkeit telefonisch – und kommen auf Wunsch auch nach Hause.

#### Bei Bedarf Vermittlung eines Platzes im Pflegeheim

Ebenso organisieren sie Hilfe beim Einkauf und im Haushalt oder kümmern sich um psychologische Unterstützung. Bei Bedarf vermitteln sie einen Platz in der Tagespflege oder, wenn die Beteiligten es wünschen, innerhalb von 24 Stunden einen Platz in einem Pflegeheim. Diese Fürsorge nutzt neben den Versicherten und ihren Familien auch den Arbeitgebern selbst und dem Unternehmen: Mitarbeiterinnen und Mitarbeitern fällt es mit der Unterstützung durch Assistance-Services leichter, in schwierigen Situationen den Kopf für die Arbeit frei zu haben und leistungsfähig zu bleiben. (djd)

## Die nächste TiF-Ausgabe erscheint am 21. April

## Selbstkritik bei der Selbstfürsorge

### Viele Menschen tun nach eigener Einschätzung zu wenig für die eigene Gesundheit

Ob zur Vorsorge oder im akuten Krankheitsfall: Jeder Erwachsene sollte sich um die eigene Gesundheit kümmern. Unter den Begriff Selbstfürsorge – auch Selfcare – fallen zum Beispiel Präventivmaßnahmen wie Sport, gesunde Ernährung und Impfungen, aber auch die richtige Behandlung leichter Erkrankungen in Eigenregie. Eine gute Selbstfürsorge entlastet nicht nur das Gesundheitssystem, sondern hat auch langfristige Vorteile für das eigene Wohlbefinden. Doch laut einer repräsentativen Umfrage des Meinungsforschungsinstituts NielsenIQ im Auftrag des Gesundheitsunternehmens Sanofi ist weniger als die Hälfte der Menschen in Deutschland zufrieden mit ihrer Selfcare.

#### Wichtig: Bewegung, Schlaf und gute Ernährung

So gibt nur knapp jeder zweite Mensch in Deutschland (48 Prozent) an, zufrieden oder sehr zufrieden mit der eigenen Gesundheitsfürsorge zu sein. Bei jüngeren Menschen im Alter zwischen 30 und 39 Jahren ist es lediglich einer von dreien. Mit zunehmendem Alter steigt hingegen die Zufriedenheit bei der Selbstfürsorge: Über 60-Jährige sind in diesem Bereich deutlich glücklicher, wie zwei von drei (63 Prozent) angaben – alle Ergebnisse sind unter [www.sanofi.de](http://www.sanofi.de) zu finden. Gleichzeitig ist den Menschen hierzulande die Bedeutung einer guten Selbstfürsorge durchaus bewusst.

Neun von zehn Befragten ist dafür unter anderem ausreichender und guter Schlaf wichtig, 86 Prozent regelmäßige Bewegung im Alltag. Ebenso spielt die Ernährung eine große Rolle für die eigene Gesundheit. Dazu zählt unter anderem, ausreichend zu trinken, am besten Getränke ohne Zucker. 86 Prozent sehen es als sehr wichtig an, ausreichend Wasser oder ungesüßten Tee zu trinken. Mahlzeiten selbst frisch zu kochen, auf Alkohol zu verzichten und das Körpergewicht auf einem gesunden Maß zu halten, ist ebenso für die Mehrheit der Menschen in Deutschland ein wichtiger Bestandteil ihrer Selbstfürsorge.

#### Steigende Tendenz zur Selbstmedikation

Neben einem gesunden Lebensstil gehören zur Selfcare für die große Mehrheit der Menschen in Deutschland auch das Impfen, Vorsorgetermine beim Arzt und die selbstständige Behandlung kleinerer Erkrankungen. Für diese wollen 78 Prozent in Zukunft häufiger auf Selbstmedikation zurückgreifen, dabei vertrauen die meisten der Beratung in ihrer Apotheke. Insgesamt leistet die Selbstfürsorge einen wichtigen Beitrag zum Gesundheitssystem: Denn statistisch sorgt jeder Euro, der hier investiert wird, für Einsparungen von 14 Euro bei den Versicherungen und vier Euro bei der allgemeinen Wirtschaft, wie der Bundesverband der Arzneimittelhersteller berechnet hat. (djd)

<b>Auto</b> <b>TÜV-Prüfstelle in TÜ-West</b> Mo. – Fr. 8.00 – 18.00 Uhr Sa. 9.00 – 13.00 Uhr ☎ 0 70 71 - 77 04-413	<b>Autohaus</b> <b>Autohaus Barth – Hans Barth</b> Au Ost 9, 72072 Tübingen <b>www.honda-barth.com</b> ☎ 0 70 71 - 15 91 0	<b>Bestattung</b> <b>Bestattungen Gommel e.K.</b> Lilli-Zapf-Straße 15, TÜ ☎ 07071-9776611 Bereitschaft 24 Stunden - jeden Tag! <b>www.bestattungen-gommel.de</b>	<b>Bestattung</b> <b>Flunkert Bestattungen</b> Belthlestr. 4, TÜ ☎ 0 70 71 - 44 02 77 24 Stunden-Service <b>www.flunkert-bestattungen.de</b>	<b>Bestattungsdienst</b> <b>RILLING &amp; PARTNER</b> Bestattungsdienst Tübingen Handwerkerpark 5, TÜ ☎ 07071-927 80 <b>www.rilling-und-partner.de</b>
<b>Bestattungsdienst</b> <b>Bestattungsdienst Felden</b> Aixer Straße 12, 72072 TÜBINGEN ☎ 0 70 71 - 85 67 21 <b>www.bestattungsdienst-felden.de</b>	<b>Fensterladen</b> <b>Martin Zeeb</b> Fensterläden aus Holz und Alu, Sektionaltore, Sonnenschutz Rottenburg ☎ 0 74 72 - 71 82	<b>Friseursalon</b> <b>SALON KERN ☎ 0 70 71 - 640 480</b> <b>Hausbesuche und Perückenservice</b> Beim Herbstenhof 9, Tübingen-Wanne <b>Di. bis Sa. von 8 – 20 Uhr, Mo. geschl.</b>	<b>Grabsteine/Grabmale</b> <b>Grabmale Kirsch</b> 72074 Tübingen, Blaihofstraße 127, ☎ 0 70 71 - 8 21 39 <b>www.grabmale-kirsch.de</b>	<b>Immobilien</b> <b>SCHAICH Immobilien GmbH</b> Kirchentellinsfurter Str. 1 - Kusterdingen ☎ 0 70 71 - 3 88 24 Fax 070 71 - 3 88 27 <b>www.schaich-immobilien.de</b>
<b>Immobilien</b> <b>Springmann Immobilien</b> Lange Gasse 19, 72070 Tübingen ☎ 07071 - 52834 <b>www.immobilien-springmann.de</b>	<b>KOSMETIK</b> <b>medical beauty brigitta nagy</b> Haußerstraße 24, 72076 Tübingen ☎ 0 70 71/25 52 59 <b>www.medical-beauty-nagy.de</b>	<b>LEKTORAT/KORREKTORAT/TEXT</b> <b>Lektorat Daniel Eberhardt</b> Starke Texte wirken besser! lektorat-danieleberhardt.de ☎ 0 70 71 - 41 08 25	<b>Malergeschäft</b> <b>maler eehalt tübingen</b> Thomas Eehalt Weizsäckerstraße 4, TÜ Tel. 2 25 01 <b>www.maler-eehalt.de</b>	<b>Orthopädie</b> <b>Hartmeyer Orthopädie-Schuhtechnik</b> Calwerstraße 2, Tübingen ☎ 0 70 71 - 4 53 09 <b>www.schuh-hartmeyer.de</b>
<b>Physiotherapie</b> <b>Praxis für Physiotherapie</b> <b>Albert Arendt</b> Robert-Gradmann-Weg 2, TÜ-Wanne ☎ 0 70 71 - 6 23 31 <b>www.physiotherapiearendt.de</b>	<b>Steuerberater</b> <b>RTS Steuerberater</b> <b>Eino Hahn Steuerberater + RA</b> Wilhelmstraße 146, 72074 Tübingen ☎ 0 70 71 - 5 59 43 <b>tuebingen@rtskg.de www.rtskg.de</b>	<b>TÜV</b> <b>TÜV-Prüfstelle in TÜ-West</b> Mo. – Fr. 8.00 – 18.00 Uhr Sa. 9.00 – 13.00 Uhr ☎ 0 70 71 - 770 44 13	<b>Verlag</b> <b>Schlossgarten Verlag</b> Schloßgartenstraße 4 72070 Tübingen ☎ 0172 - 88 99 293	<b>Versicherung</b> <b>ERGO Geschäftsstelle Tobias Klink</b> Keplerstraße 10, Tübingen, Fax: 9 20 83 41 ☎ 0 70 71 - 9 20 83 40 <b>tobias.klink@ergo.de</b>
<b>Versicherung</b> <b>WGV Servicebüro Tübingen</b> Jacqueline Mädler Gartenstr. 9/1, Tübingen ☎ 07071 56 555 60 <b>buero.tuebingen@wgv.de</b>	<b>Versicherungen</b> <b>ERGO 55Plus-Büro</b> <b>Klaus Wutzler</b> Uhlandstr. 11, 72072 Tübingen <b>klaus.wutzler@ergo.de</b> ☎ 0 70 71 - 763 98 66 – Mobil: 0176 - 24 600 371	<b>Werbung</b> <b>MedienDesign Hammley</b> Werbung von A bis Z 70794 Filderstadt - www.medeha.de ☎ 07 11 - 7 87 41 45	<b>Zahnarzt</b> <b>Dr. med. dent. Stefan Lachmann</b> <b>Spezialist für Prothetik (DGPro)</b> Tü-Derendinger Str. 40 ☎ 0 70 71 - 7 26 64 <b>www.zahnarztpraxis-tuebingen.com</b>	<b>Zeitung</b> <b>Tübingen im Fokus</b> Schloßgartenstraße 4 72070 Tübingen ☎ 0172 - 88 99 293

# 1 Jahr platziert sein?

Wir beraten Sie gerne,  
rufen Sie uns an!

Telefon 0172/88 99 293

Anzeige

# EINKAUFSZENTRUM WANNE

## Einkauf der kurzen Wege

Bei der Kunsthalle, 72076 Tübingen,  
kostenfreie Parkmöglichkeiten vorhanden.  
Zu erreichen mit den Buslinien 17, 13 und 5.  
Haltestelle Wanne Kunsthalle.

*Wir freuen uns auf Ihren Besuch!*







... wir achten darauf, dass Ihre Beilage nicht in geballter Werbeflut untergeht!  
Beilagen ab 60,- Euro/1.000 Stück  
Sprechen Sie mit Herrn Rudolph, er berät Sie gerne! Telefon 0172/88 99 293

## Impressum:

## Tübingen im Fokus

Stadtzeitung

[www.tif-tuebingen.de](http://www.tif-tuebingen.de)

Erscheint im:

Schlossgarten Verlag

Inhaber: Volker Rudolph

Schloßgartenstraße 4

72070 Tübingen

Telefon 07071/639 40 59

Telefon 07071/566 86 90

## Auflage:

30.000 Exemplare

Stadtmitte/Altstadt, Weststadt, Südstadt,  
Derendingen, Gartenstadt, Loretto, Französi-  
sches Viertel, Österberg, Bebenhausen, Lustnau,  
Pfrondorf, WHO, Sand, Wanne, Schönblick,  
Hagelloch, Unterjesingen, Hirschau, Weilheim,  
Kilchberg, Bühl, Wankheim, Kusterdingen,  
Kiebingen, Wurmlingen, Kliniken

## TiF finden Sie auch hier:

Poststelle WHO; Backwaren vom Vortag,  
Froschgasse 10; aetka-Shop Internet+Telefonie,  
Kornhausstraße 9; Unitymedia Partnerstore,  
Mühlstraße 2; Poststelle Wanne; Weinhaus  
Schmid; BüroAktiv Tübingen e.V.

## Verkauf &amp; Service

Herr Rentschler

Telefon 0152/01 05 60 24

Mail [rentschler@tif-tuebingen.de](mailto:rentschler@tif-tuebingen.de)

Frau Schanz

Telefon 0176/72 45 54 90

Mail [schanz@tif-tuebingen.de](mailto:schanz@tif-tuebingen.de)

Herr Jubke

Telefon 0176/23 97 64 53

Frau Baur

Mail [baur@tif-tuebingen.de](mailto:baur@tif-tuebingen.de)

## Redaktion

Volker Rudolph

Telefon 0172/8 89 92 93

Mail [redaktion@tif-tuebingen.de](mailto:redaktion@tif-tuebingen.de)

Für die Richtigkeit telefonisch aufgebener  
Anzeigen oder Änderungen sowie für den In-  
halt eingereicherter Berichte und Kolumnen wird  
keine Haftung übernommen. Für unaufgefor-  
dert eingesandte Manuskripte, Unterlagen oder  
Bildmaterial gilt die gleiche Regelung.

Für die Herstellung unserer Zeitung verwenden  
wir Recycling-Papier.

## Druck

röhm typofactory Marketing GmbH

Böblinger Straße 68

71060 Sindelfingen

Die nächste TiF-Ausgabe  
erscheint am 21. April